

WIADOMOŚCI SPÓŁDZIELCZE

grudzień 2024 (365)

www.chsm.com.pl



GAZETA BEZPŁATNA | ISSN 1233-0256

nakład: 5 000 egz.

*Niech Święta Bożego Narodzenia
upłyną w atmosferze rodzinnego ciepła,
a Nowy Rok w zdrowiu, spokoju
i pomyślności!*

Tego życzą wszystkim Spółdzielcom

*Rada Nadzorcza i Zarząd
Chorzowskiej Spółdzielni Mieszkaniowej*



Radosne spotkanie ze Św. Mikołajem



Dokończenie: str. 20

REKLAMA

RESTAURACJA CASINO CLUB

Przyjmujemy zapisy na organizowane przez nas:

- ✔ Wigilie firmowe
- ✔ Sylwester
- ✔ Zabawa śiedz 01.03.2025
- ✔ Zabawy karnawałowe



CHORZÓW, UL. ŚLĄSKA 1
(BOCZNA GWARECKIEJ)

☎ 32 247 70 54 | 602 268 951

📧 rcc@rcc.pl | www.rcc.pl

Kupię mieszkanie

☎ 501 817 143

NAPRAWA KOMPUTERÓW

Technik-informatyk oferuje wsparcie w zakresie rozwiązywania problemów ze sprzętem i oprogramowaniem.

tel: 503-30-35-40

PRZYSTĘPNE CENY USŁUG!



REKLAMA

W WIADOMOŚCIACH
SPÓŁDZIELCZYCH

tel. 32 241 33 74

ŻYCIE SPÓŁDZIELNI

ŻOŁNIERZY WRZEŚNIA

Administracja

W listopadzie zakończono prace związane z remontem balkonów przy ul. Rodziny Oswaldów 20, remontem wejścia do budynku przy ul. Bocznej 6, montażem dodatkowego oświetlenia zewnętrznego



ul. 3 Maja 113-115

przy ul. 3-go Maja 113-115, remontem kominów przy ul. Wolskiego 18-20, 22-24, częściowym remontem elewacji przy ul. Łagiewnickiej 118. Obecnie trwają prace związane z remontem schodów zewnętrznych przy ul. Rodziny Oswaldów 4, 20, 24, remontem chodnika przy ul. Bocznej 10 oraz wymianą instalacji podgrzewu rynien i rur spustowych przy ul. Gwareckiej 53-63.

Rada Osiedla

Na listopadowym posiedzeniu przyjęty został plan pracy Rady Osiedla na 2025 rok. Omówiono także działalność Rady w 2024 roku i ustalono, że na następnym posiedzeniu zostanie przedstawione sprawozdanie za mijający rok. Pozytywnie zaopiniowano projekt planu remontów dla Administracji Osiedla „Żołnierzy Września” na 2025 rok.



ul. Boczna 6

CHORZÓW BATORY

Administracja

W listopadzie dokonano zgodnie z harmonogramem rocznych przeglądów instalacji gazowej oraz przewodów kominowych spalinowych i wentylacyjnych w mieszkaniach. Przeprowadzono badania skuteczności zerowania i pomiarów oporności izolacji w mieszkaniach. Kontynuowane były prace związane z remontem balkonów przy ul. St. Batorego 92-96. Rozpoczęto malowanie klatki schodowej w budynku przy ul. Kaliny 98, a także prace związane z modernizacją instalacji elektrycznej w budynku przy ul. Kaliny 93. Zakończyła się modernizacja wiaty śmietnikowej przy ul. Karpackiej 40c.

Rada Osiedla

Na listopadowym posiedzeniu Rada omówiła i zaopiniowała przygotowaną propozycję planu remontów na rok 2025 oraz zapoznała się z analizą skarg i wniosków wpływających do Administracji „Chorzów Batory”. Ustalono plan pracy Rady Osiedla na rok 2025. Ponadto omówione zostały sprawy bieżące.



ul. Karpacka 40c



ul. Stefana Batorego 96

CENTRUM



ul. Majętnego 8

Administracja

W listopadzie zakończono roboty elektryczne na klatkach schodowych budynków przy ul. Majętnego 8, 10, 12, polegające na wymianie przewodów, tablic rozdzielczych oraz montażu lamp typu LED z czujnikiem ruchu. Przeprowadzono wymianę pionu wodno-kanalizacyjnego przy ul. Ks. Władysława Opolskiego 9. Rozpoczęto prace malarskie klatek schodowych budynku przy ul. Katowickiej 136 a,b. Kontynuowano prace przy instalacji gazowej w budynkach przy ul. Grunwaldzkiej 1-17, remoncie elewacji budynku przy ul. Kościuszki 16-30 oraz wymianie pierwszego dźwigu osobowego w budynku przy ul. Ks. Władysława Opolskiego 11.

Rada Osiedla

Na listopadowym spotkaniu Członkowie Rady zapoznali się z analizą



ul. Katowicka 136

wykonania funduszu remontowego Administracji Osiedla „Centrum” w roku bieżącym, projektem planu remontów na rok 2025 oraz przyjęli plan pracy Rady Osiedla na rok następny.

RÓŻANA-GAŁĘCZKI



ul. Młodzieżowa 5

Administracja

W listopadzie zakończono prace związane z malowaniem klatek schodowych w budynku przy ul. Wiosennej 8-12. Wykonano renowację pionu kanalizacji deszczowej w budynku przy ul. Młodzieżowej 13. Kontynuowano remont galerii na ostatnich kondygnacjach przy ul. Gałęczki 22 i 22a, remont balkonów i elewacji budynku przy ul. Młodzieżowej 5.

Ponadto przeprowadzono przeglądy instalacji gazowych, elektrycznych oraz przeglądy kominiarskie. Na bieżąco usuwano zgłaszane awarie.

Rada Osiedla

Na listopadowym posiedzeniu przyjęto plan pracy Rady Osiedla na rok 2025. Rada omówiła projekt planu remontów Administracji Osiedla „Różana-Gałęczki” na przyszły rok. Ponadto rozpatry-

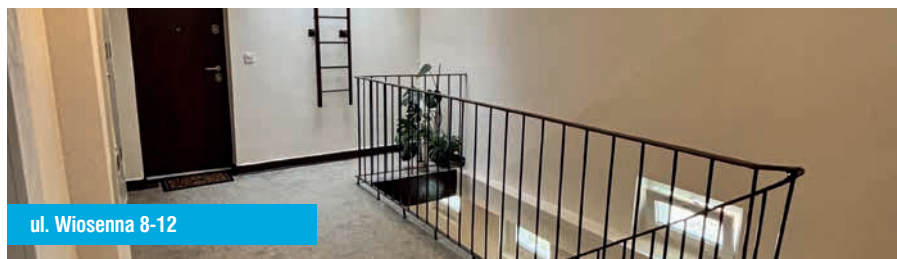


ul. Wiosenna 8-12

wano sprawy bieżące i wniesione przez mieszkańców osiedla.



ul. Młodzieżowa 5



ul. Wiosenna 8-12

Plan Gospodarczy Chorzowskiej Spółdzielni Mieszkaniowej na rok 2025

- Wyciąg -

Plan Gospodarczy Chorzowskiej Spółdzielni Mieszkaniowej na rok 2025 opracowany został w oparciu o „Założenia do planu gospodarczego ChSM na rok 2025” przyjęte przez Zarząd Spółdzielni w dniu 17.10.2024r. uchwałą nr 221/2024, które następnie przedstawione zostały Radzie Nadzorczej na posiedzeniu w dniu 30.10.2024r.

Plan sporządzony został w zgodności z postanowieniami ustawy o spółdzielniach mieszkaniowych z dnia 15.12.2000r. z późniejszymi zmianami, Statutu Chorzowskiej Spółdzielni Mieszkaniowej i uregulowaniami wewnątrz spółdzielczymi dotyczącymi rozliczania kosztów gospodarki zasobami mieszkaniowymi i ustalania wysokości opłat za lokale zarządzane przez Spółdzielnię.

Zarząd Spółdzielni przy opracowaniu Planu Gospodarczego na rok 2025 kierował się zasadą, aby ponoszone koszty eksploatacji i utrzymania zasobów znajdowały pełne uzasadnienie w rzeczywistych potrzebach Spółdzielni. Prowadząc odpowiedzialne zarządzanie należytą uwagę zwraca się na utrzymanie zasobów w stanie nie pogorszonym, zapewniając przy tym bezpieczeństwo mieszkańcom i polepszanie komfortu zamieszkiwania. Prawidłowe określenie poziomu kosztów oraz źródeł i wysokości przychodów do ich pokrycia stanowią o właściwej gospodarce ekonomiczno – finansowej Spółdzielni i świadczyć będą o racjonalnym gospodarowaniu środkami użytkowników zasobów zarządzanych przez Chorzowską Spółdzielnię Mieszkaniową.

Plan Gospodarczy Spółdzielni na rok 2025 odnosi się do każdej działalności Spółdzielni. Ustalono przewidywany wynik na koniec roku 2024 oraz planowane wielkości kosztowe do poniesienia w roku 2025. We wrześniu 2024 r. inflacja wyniosła 4,9 %. Aby utrzymać stabilną sytuację finansową a zasoby w dobrym stanie technicznym, w celu ograniczenia ryzyka niedoszacowania kosztów w roku 2025, w pozycjach kosztowych, co do których brak szczegółowych informacji o zmianach uwzględniony będzie wzrost od 6 do 7 %. Przy opracowaniu planu na rok 2025 uwzględniono wzrost minimalnego wynagrodzenia - od stycznia 2025r. z kwoty 4.300 zł na 4.666 zł, tj. o 366 zł brutto (wzrost o 8,5 %). Skutki tej zmiany odczuwalne będą w wielu dziedzinach, m.in. w kosztach usług. W planie zabezpieczono środki na przewidywaną zmianę cen wynikających z taryf za dostawę wody i odprowadzanie ścieków, energię cieplną oraz dostawę gazu.

Przeprowadzono analizę poniesionych kosztów i uzyskanych wpływów w okresie III kwartałów 2024r., wyników przewidywanych do uzyskania w każdej działalności za rok 2024 z uwzględnieniem pozostałości środków z lat ubiegłych oraz szacowanej nadwyżki bilansowej.

Na rok 2025 przyjęto plan kosztów do poniesienia w łącznej wysokości: 150.040.899 zł,

z czego przypada na:

- koszty eksploatacji i gospodarki zasobami mieszkaniowymi	83.683.893 zł
- koszty dostawy mediów	65.363.236 zł
- pozostała działalność – społeczna i oświatowo – kulturalna	993.770 zł

Na pokrycie kosztów w roku 2025 planuje się uzyskać wpływy z naliczenia opłat w wysokości 153.075.176 zł. Zakłada się, że gospodarka zasobami mieszkaniowymi zasilona zostanie ze środków pozostałych z lat poprzednich oraz planowanej nadwyżki bilansowej za rok 2024 w kwocie 1.500 tys. zł. Koszty poniesione w zakresie dostawy mediów rozliczone zostaną indywidualnie z użytkownikami w ustalonych okresach rozliczeniowych.

KOSZTY EKSPLOATACJI I UTRZYMANIA NIERUCHOMOŚCI

Na koszty eksploatacji i utrzymania nieruchomości (**83.683.893 zł**) składają się koszty w zakresie eksploatacji, gospodarowania odpadami komunalnymi, sprzątania klatek schodowych, eksploatacji dźwigów osobowych, pakietów podstawowych TV kablowej i konserwacji domofonów.

Wysokość zaplanowanych kosztów w zakresie eksploatacji do poniesienia w roku 2025 wynosi ogółem 65.256.879 zł. Na koszty te składają się:

A. koszty zależne od Spółdzielni i związane z realizacją obowiązków ustawowych – m. in. dostarczanie energii elektrycznej do oświetlenia klatek schodowych, piwnic i posesji, sprzątanie posesji i utrzymanie terenów zielonych, różnica z rozliczenia wody i odprowadzania ścieków z użytkownikami, opłaty abonamentowe za dostawę wody i odprowadzanie ścieków, koszty konserwacji zasobów oraz wynikające z ustawy Prawo Budowlane przeglądy – badanie szczelności instalacji gazowej, pomiary skuteczności zerowania, przegląd pionów ppoż. a także usługi kominiarskie, polisy ubezpieczeniowe zasobów oraz koszty administrowania i zarządzania. W ramach „Pozostałych kosztów eksploatacji i utrzymania nieruchomości” zaplanowane zostały również dodatkowe koszty związane z rozliczeniem kosztów energii energii cieplnej, które w przeważającej części są przenoszone bezpośrednio na mieszkańców. Należą do nich: bezpośrednie koszty wykonania rozliczenia i koszty rat za podzielniki. Koszty zależne od Spółdzielni zaplanowano w wysokości 30.382.377 zł.

B. koszty niezależne od Spółdzielni

– ponoszone na rzecz Miasta Chorzów, tj. podatek od nieruchomości, opłaty za wieczyste użytkowanie gruntu, które zaplanowano w kwocie 1.923.602 zł.

C. Koszty remontów**28.813.600 zł**

Składają się na nie:

- remonty z odpisu na fundusz remontowy 27.929.600 zł
- remonty lokali użytkowych 884.000 zł.

D. Konserwacje

- konserwacje zasobów i przeglądy wynikające z prawa budowlanego wykonywane są w zasobach Spółdzielni przez konserwatorów osiedlowych w oparciu o przepisy prawa budowlanego i na podstawie opracowanego harmonogramu. Koszty konserwacji i przeglądów na rok 2025 zaplanowano w wysokości 4.137.300 zł.

Koszty gospodarowania odpadami komunalnymi, sprzątnięcia klatek schodowych, eksploatacji dźwigów osobowych, pakietów podstawowych TV kablowej i konserwacji domofonów zostały omówione łącznie z przychodami z tego tytułu w części III.

PRZYCHODY Z EKSPLOATACJI I UTRZYMANIA NIERUCHOMOŚCI

Na przychody z eksploatacji i utrzymania nieruchomości (81.932.786 zł) składają się naliczenia opłat w zakresie eksploatacji, gospodarowania odpadami komunalnymi, sprzątnięcia klatek schodowych, eksploatacji dźwigów osobowych, pakietów podstawowych TV kablowej i konserwacji domofonów.

Przychody z tytułu eksploatacji (63.505.772 zł) obejmują :

A. Naliczenia opłat za eksploatację

Miesięczna podstawowa stawka kalkulacyjna opłaty eksploatacyjnej w roku 2025 wynosi 3,62 zł/m². Po uwzględnieniu pożytków z działalności gospodarczej stawka eksploatacyjna dla członków Spółdzielni kształtuje się w wysokości 3,43 zł/m² i wzrasta o 6,5 % w stosunku do stawki obecnej.

Realizując wniosek polustracyjny przeprowadzono analizę stanu i dynamiki wyników finansowych na eksploatacji poszczególnych nieruchomości w zasobach zarządzanych przez Spółdzielnię według stanu na dzień 31.12.2023r., na podstawie których ustalono, iż konieczna jest kontynuacja zróżnicowania stawek opłat za eksploatację i utrzymanie nieruchomości dążąca do zrównoważenia przychodów i kosztów eksploatacji poszczególnych nieruchomości. Utrzymano tegoroczne kryteria i stopień zróżnicowania stawek, ustalając je w następujący sposób :

- w przypadku nieruchomości, w której uzyskano nadpłatę w wysokości równej lub większej niż 70 zł/m² – obniża się miesięczną stawkę opłaty eksploatacyjnej o 0,25 zł/m² (dot. 9 nieruchomości),
- w przypadku nieruchomości, w której uzyskano nadpłatę w wysokości między 20 zł/m² a 70 zł/m² obniża się miesięczną stawkę opłaty eksploatacyjnej o 0,15 zł/m² (dot. 32 nieruchomości)
- w przypadku nieruchomości, w której osiągnięto

deficyt w wysokości większej niż 20 zł/m² i mniejszej niż 70 zł/m² – podwyższa się miesięczną stawkę opłaty eksploatacyjnej o 0,15 zł/m² (dot. 31 nieruchomości),
- w przypadku nieruchomości, w której osiągnięto deficyt w wysokości równej lub większej niż 70 zł/m² – podwyższa się miesięczną stawkę opłaty eksploatacyjnej o 0,25 zł/m² (dot. 10 nieruchomości).

B. Odpis na fundusz remontowy

Realizacja wniosku polustracyjnego w przedmiocie wprowadzenia zmian w opłatach uwzględniających przychody i koszty jest również powodem kontynuacji zróżnicowania stawek odpisu na fundusz remontowy.

Ustalając stawki odpisu na fundusz remontowy wzięto pod uwagę konieczność zachowania właściwego stanu technicznego zasobów, potrzeby remontowe poszczególnych nieruchomości, aktualną sytuację na rynku (inflację) oraz stan środków funduszu remontowego w danej nieruchomości na dzień 31.12.2023 r. Planuje się zwiększyć w porównaniu z rokiem 2024 wysokość rocznej kwoty odpisu na fundusz remontowy zasobów mieszkaniowych o 6,6 %, tj. o 1.731 tys. zł. Od kwietnia 2025 r. będzie kontynuowane zróżnicowanie stawek odpisu na fundusz remontowy poprzez uwzględnienie nadpłaty bądź deficytu środków na funduszu remontowym w poszczególnych nieruchomościach na koniec roku 2023 i tak wysokość miesięcznych stawek ustala się w wysokości:

- **2,55 zł/m²** - gdy saldo funduszu remontowego przekracza kwotę 200 zł/ m² - dotyczy 12 nieruchomości
- **3,00 zł/m²** - gdy saldo funduszu remontowego mieści się w granicach 100 - 200 zł/ m² - dotyczy 25 nieruchomości
- **3,10 zł/m²** - gdy saldo funduszu remontowego mieści się w granicach 0 - 100 zł/ m² - dotyczy 26 nieruchomości
- **3,20 zł/m²** - gdy saldo funduszu remontowego mieści się w granicach (-)100 - 0 zł/ m² - dotyczy 28 nieruchomości
- **3,45 zł/m²** - gdy saldo funduszu remontowego mieści się w granicach (-)200 – (-)100 zł/ m² - dotyczy 17 nieruchomości
- **3,70 zł/m²** - gdy saldo funduszu remontowego przekracza kwotę (-)200 zł/ m² - dotyczy 13 nieruchomości
- **4,40 zł/m²** - nieruchomość przy ul. Karpackiej 28.

Gospodarowanie środkami funduszu remontowego prowadzone będzie na podstawie Regulaminu funduszu remontowego zasobów mieszkaniowych ChSM i planu remontów.

C. Naliczenia opłat niezależnych

- opłaty za wieczyste użytkowanie gruntów – wzrost o 4,8% w stosunku do przewidywanego wykonania w roku 2024
- podatek od nieruchomości – zgodnie ze stawkami przyjętymi w projekcie uchwały Rady Miasta - wzrost o ok. 2,7 %.

D. Naliczenia opłaty przekształceniowej

Konieczność wprowadzenia obciążeń z tego tytułu w roku 2025 występuje tylko dla 3 nieruchomości mieszkaniowych przy ul. Gałeczki 36,38,40, Ryszki 11 – 51 i Gałeczki 41,43,45,47 w części dotyczącej lokali użytkowych. Jest tam obecnie i będzie nadal pobierana opłata za przekształcenie użytkowania wieczystego gruntu płatna przez 99 lat.

PRZYCHODY I KOSZTY W POZOSTAŁYCH RODZAJACH DZIAŁALNOŚCI W ZAKRESIE EKSPLOATACJI I UTRZYMANIA NIERUCHOMOŚCI

W przypadku poniższych rodzajów działalności składających się na eksploatację i utrzymanie nieruchomości zaplanowano przychody z tytułu naliczeń opłat w wysokości równej zaplanowanym kosztom, i tak:

A. Gospodarowanie odpadami komunalnymi – 11.158.200 zł

Nowelizacja ustawy o utrzymaniu czystości i porządku w gminach od dnia 1 lipca 2013 r. nałożyła na gminę obowiązek gospodarowania odpadami. Wysokość opłaty za wywóz odpadów komunalnych jest niezależna od Spółdzielni, ustalona zostaje przez Radę Miasta w drodze uchwały, a Spółdzielnia pobiera ustaloną opłatę od użytkowników i pośredniczy w przekazywaniu jej do Urzędu Miasta. Zgodnie z Uchwałą Rady Miasta Chorzowa od stycznia 2024 r. w przypadku mieszkań miesięczna opłata za selektywne gromadzenie i zbieranie odpadów wynosi 33,90 zł/osobę. W przypadku zmiany wysokości opłaty zostanie ona bezpośrednio przeniesiona na mieszkańców. Na rok 2025 planuje się wzrost kosztów z tego tytułu o 5,8%. Od 1 kwietnia 2024 nastąpiła zmiana sposobu naliczania przedmiotowych opłat od niektórych lokali użytkowych. W jej wyniku dla lokali użytkowych wbudowanych w budynkach mieszkalnych i gruntów dzierżawionych na nieruchomościach mieszkaniowych, opłata wyliczana jest dla każdego lokalu na podstawie obowiązujących w aktualnej Uchwale Rady Miasta stawek opłat za pojemnik na odpady, ilości pojemników oraz częstotliwości ich wywozu. Spółdzielnia, jako zarządca nieruchomości, deklaruje, iż na terenie zasobów zbieranie odpadów komunalnych odbywa się w sposób selektywny. Ponadto, od czerwca 2020 r. Spółdzielnia realizuje umowę z Przedsiębiorstwem Techniki Sanitarnej ALBA na wywóz odpadów z pawilonów.

B. Sprzątanie klatek schodowych – 3.886.600 zł

Opłata za usługę sprzątania klatek schodowych pobierana jest od lokalu mieszkalnego bądź lokalu użytkowego, do którego wejście prowadzi przez klatkę schodową. Mając na uwadze wzrost minimalnego wynagrodzenia i inflację, co wpłynie na wysokość kosztów ponoszonych z tytułu świadczenia tej usługi za pośrednictwem Spółdzielni, od kwietnia 2025r. stawka za usługę wzrasta o 6 % i wyniesie 35,69 zł od lokalu miesięcznie.

C. Eksploatacja dźwigów osobowych – 2.452.814 zł

Opłata za eksploatację dźwigów osobowych naliczana jest od lokalu mieszkalnego lub użytkowego i od kwietnia 2025 r. pozostaje na dotychczasowym poziomie tj. w wysokości 22,40 zł miesięcznie za lokal. Odpis na fundusz remontowy dźwigów osobowych naliczany od powierzchni lokali również pozostanie bez zmian i wyniesie 0,30 zł/m². Zachowane zostanie również zróżnicowanie opłat w zależności od piętra, na którym znajduje się lokal, zgodnie z Regulaminem w sprawie zasad rozliczania kosztów gospodarki zasobami mieszkaniowymi i ustalania wysokości opłat za lokale zarządzane przez ChSM.

D. Pakiet podstawowy TV kablowej – 287.700 zł

W roku 2025 na dotychczasowym poziomie pozostają mie-

sięczne stawki opłat za:

- pakiet podstawowy TV kablowej dostarczanej przez TEL-POL – 6,05 zł/mieszkanie,
- pakiet podstawowy TV kablowej dostarczanej przez Play – 7,00 zł/mieszkanie.

Są to opłaty niezależne od Spółdzielni i w razie podwyżki kosztów z powodu wzrostu stawek operatorów zostaną one bezpośrednio przeniesione na odbiorców.

E. Konserwacja domofonów – 641.700 zł

Stawka dla lokali mieszkalnych i użytkowych korzystających z domofonów obejmująca konserwację i modernizację instalacji domofonowej zapewniająca pokrycie planowanych kosztów ustalona zostaje w miesięcznej wysokości 3,60 zł od lokalu (wzrost o 0,20 zł).

KOSZTY I PRZYCHODY ZWIĄZANE Z DOSTAWĄ MEDIÓW

A. Dostawa wody i odprowadzanie ścieków

Koszty poniesione na zakup wody i odprowadzanie ścieków rozliczone zostaną na podstawie wskazań urządzeń pomiarowych i w oparciu o obowiązujące uregulowania Spółdzielni, według taryfy Chorzowsko – Świętochłowickiego Przedsiębiorstwa Wodociągów i Kanalizacji. Na podstawie decyzji z dnia 16 maja 2023r. Dyrektora Regionalnego Zarządu Gospodarki Wodnej w Gliwicach Państwowego Gospodarstwa Wodnego Wody Polskie do dnia 31 maja 2025 r. cena wody i odprowadzania ścieków wynosi 19,79 zł/m³, a od 1 czerwca 2025 r. wzrasta do 20,81 zł/m³.

B. Energia ciepła

Poziom cen energii cieplnej na rynku energetycznym jest nadal niestabilny. Wg obecnego stanu prawnego działania osłonowe Państwa w stosunku do gospodarstw domowych będą w ograniczonym zakresie kontynuowane od 1 stycznia do 30 czerwca 2025 r.

Zgodnie z obecnym brzmieniem Regulaminu rozliczania kosztów w ChSM w części dotyczącej kosztów centralnego ogrzewania, zaliczki na kolejny okres rozliczeniowy ustalane są dla każdego lokalu indywidualnie poprzez zwaloryzowanie kosztów ciepła każdego lokalu w poprzednim okresie rozliczeniowym o przyjęty wskaźnik wzrostu, który dla okresu 2024/2025 został ustalony w wysokości 25%.

C. Zbiornicze gazomierze

Stawki opłat zaliczkowych za zużycie gazu dotyczą budynków, w których zamontowane są zbiornicze gazomierze tj. na osiedlu Pnioki, przy ul. Krzyżowej 22 - 34a, Grunwaldzkiej 1 - 17 i ul. Ryszki 57,59. W roku 2024 mieszkańcy objęci są ochroną taryfową poprzez zamrożenie cen paliw gazowych, które ustawowo będzie kontynuowane w roku 2025. Rozliczenie kosztów gazu i wniesionych zaliczek odbywa się na koniec roku kalendarzowego. Po przeprowadzonym rozliczeniu i w oparciu o aktualną sytuację na rynku paliw ustalone zostaną dla każdego budynku indywidualnie nowe stawki zaliczkowe, które są opłatą niezależną od Spółdzielni.

DZIAŁALNOŚĆ SPOŁECZNA I OŚWIATOWO-KULTURALNA

Koszty działalności społecznej i oświatowo – kulturalnej prowadzonej na rzecz członków Spółdzielni i ich rodzin w roku 2025 wyniosą **993.770 zł**. Na pokrycie kosztów planowane są wpływy z naliczeń od członków Spółdzielni w dotychczasowej wysokości, tj. 0,06 zł/m², z najmu lokali użytkowych również w dotychczasowej stawce 1,70 zł/m² oraz z prowadzonej działalności w Klubie Pokolenie.

DZIAŁALNOŚĆ GOSPODARCZA

W zakresie kosztów i przychodów działalności gospodarczej spółdzielni przeważającą część stanowią koszty i przychody z najmu lokali w kwotach odpowiednio 2.785.884 zł i 5.125.942 zł. W powiązaniu z pozostałymi kosztami i przychodami planowany wynik finansowy za rok 2025 to nadwyżka bilansowa netto 3.323.248 zł.

W ramach działalności inwestycyjnej w 2025 r. planowany jest montaż instalacji fotowoltaicznej na budynkach przy ul. Lompy 11. Planowana jest również modernizacja pawilonu przy ul. Batorego 62-64-66 wraz z dobudową zewnętrznego

dźwigu osobowego oraz budowa kompleksu garaży przy ul. 3-go Maja 113 – 117. Łączna kwota planowanych wydatków inwestycyjnych to 2.104.660 zł.

Podsumowanie

Na wysokość kosztów ponoszonych w ciągu roku wpływ mają zarówno koszty zależne, których kształtowanie się należy do decyzji zarządcy jak i koszty niezależne od Spółdzielni a wynikające z przepisów prawa czy też zmian taryf za dostawę mediów. Na dany rok przyjęte są konkretne zadania do realizacji, które wynikają zarówno z przyjętego planu remontów, jak i związane są z bieżącą eksploatacją zasobów. Prowadząc odpowiedzialne zarządzanie należytą uwagę zwraca się na utrzymanie zasobów w stanie nie pogorszonym, zapewniając przy tym bezpieczeństwo mieszkańcom i zwiększając komfort zamieszkiwania. Sytuacja na rynku w zakresie zakupu towarów i usług wskazująca tendencje wzrostu cen i taryf spowodowała konieczność opracowania Planu Gospodarczego Chorzowskiej Spółdzielni Mieszkaniowej na rok 2025 przy uwzględnieniu tego wzrostu. Skutkiem tego jest dokonanie podwyżek stawek opłat dla mieszkańców i użytkowników zasobów zarządzanych przez Spółdzielnię od kwietnia 2025r.

Zarząd ChSM

Wigilia dniem wolnym w Chorzowskiej Spółdzielni Mieszkaniowej

Informujemy, że dzień **Wigilii 24.12.2024r. (wtorek)** będzie w Chorzowskiej Spółdzielni Mieszkaniowej **dniem wolnym od pracy.**

W Wigilię 24.12.2024r. będzie pracować Pogotowie Awaryjne, które pod numerem telefonu 504-095-977 przyjmować będzie zgłoszenia dotyczące ewentualnych usterek i awarii.

INFORMACJA

w sprawie czasu pracy kasy Spółdzielni w dniu 31.12.2024r.

Ze względu na konieczność przeprowadzenia inwentaryzacji zmianie ulegnie czas pracy kasy w budynku Dyrekcji ChSM przy ul. Kopalnianej 4a w dniu **31.12.2024r.**

Kasa Spółdzielni w dniu **31.12.2024r.** będzie czynna w godzinach:

7¹⁵-12³⁰

z przerwą w godz. 11⁰⁰-11³⁰.

REKLAMA W WIADOMOŚCIACH SPÓŁDZIELCZYCH

tel. 32 241 33 74

Terminy rocznych przeglądów przewodów kominowych i instalacji gazowej

PRZEGLĄD PRZEWODÓW KOMINOWYCH ADMINISTRACJA „ŻOŁNIERZY WRZEŚNIA”

Lp	Adres	nr Domu	Ilość mieszkań	2025 rok
1.	Cieszyńska	4a	25	styczeń
2.	Cieszyńska	8-14a	54	styczeń
3.	Cieszyńska	18-18b	45	styczeń
4.	Głogowska	11	20	styczeń
5.	Pomorska	2,4	30	styczeń
6.	3-go Maja	113	44	styczeń
7.	3-go Maja	115	44	styczeń
8.	3-go Maja	117-117b	87	styczeń
9.	Józefa	1	54	luty
10.	Józefa	3-5	16	luty
11.	Nowaka	3	66	luty
12.	Nowaka	5	65	luty
13.	Nowaka	7	66	luty
14.	Nowaka	9	60	luty
15.	Mariańska	37 - 39	16	luty
16.	Mariańska	41 - 43	16	luty
17.	Mariańska	45 - 47	16	luty
18.	Mariańska	61-63	16	luty
19.	Opolska	8-10	16	luty
20.	Opolska	12-14	16	luty
21.	Opolska	18-20	16	luty
22.	Watoty	1-3	16	luty
23.	Watoty	5-7	16	luty
24.	Watoty	9-11	16	luty
25.	Wróblewskiego	11-11a	18	luty
26.	Wróblewskiego	13-13a	18	luty
27.	Wróblewskiego	15-15a	18	luty
28.	Wróblewskiego	17-17a	18	luty
29.	Wolskiego	13-15	24	luty
30.	Wolskiego	17-19	24	luty
31.	Wolskiego	18-20	24	luty
32.	Wolskiego	22-24	24	luty
33.	Boczna	6	154	marzec
34.	Boczna	8	154	marzec
35.	Boczna	10	154	marzec
36.	Powstańców	54	18	marzec
37.	Powstańców	67	12	marzec
38.	Floriańska	24	89	kwiecień
39.	Floriańska	26	89	kwiecień
40.	Węglowa	1	25	kwiecień
41.	Węglowa	3	25	kwiecień
42.	Węglowa	5	25	kwiecień
43.	Łagiewnicka	101	9	kwiecień
44.	Łagiewnicka	102	6	kwiecień
45.	Łagiewnicka	104-106	12	kwiecień
46.	Łagiewnicka	105	6	kwiecień
47.	Łagiewnicka	108-110	12	kwiecień
48.	Łagiewnicka	112	6	kwiecień
49.	Łagiewnicka	114	6	kwiecień
50.	Łagiewnicka	116	6	kwiecień
51.	Łagiewnicka	118	6	kwiecień
52.	Rodz. Oswaldów	2	6	kwiecień
53.	Rodz. Oswaldów	4	6	kwiecień

54.	Rodz. Oswaldów	6	6	kwiecień
55.	Rodz. Oswaldów	8-10	12	kwiecień
56.	Rodz. Oswaldów	12	6	kwiecień
57.	Rodz. Oswaldów	14-16	12	kwiecień
58.	Rodz. Oswaldów	18	9	kwiecień
59.	Rodz. Oswaldów	20	6	kwiecień
60.	Rodz. Oswaldów	22	6	kwiecień
61.	Rodz. Oswaldów	24	6	kwiecień
62.	Rodz. Oswaldów	47	6	kwiecień
63.	Rodz. Oswaldów	49-51	12	kwiecień
64.	Rodz. Oswaldów	3-5	12	kwiecień
65.	Rodz. Oswaldów	7-9	12	kwiecień
66.	Rodz. Oswaldów	11-13	12	kwiecień
67.	Rodz. Oswaldów	15-17	12	kwiecień
68.	Rodz. Oswaldów	19-21	12	kwiecień
69.	Filarowa	4	20	maj
70.	Filarowa	6	20	maj
71.	Kopalniana	2	20	maj
72.	Kopalniana	4	20	maj
73.	Kopalniana	6	20	maj
74.	Kopalniana	1-5	43	maj
75.	Kopalniana	7-11	45	maj
76.	Kopalniana	13-17	45	maj
77.	Wandy	65-69	40	maj
78.	Styczyńskiego	73-79	59	maj
79.	Żołnierzy Września	13	44	maj
80.	Żołnierzy Września	23	44	maj
81.	Kingi	6-6b	35	wrzesień
82.	Kingi	12	15	wrzesień
83.	Kingi	14-14b	39	wrzesień
84.	Kingi	19-27	50	wrzesień
85.	Kingi	29-37	50	wrzesień
86.	Kingi	39-49	60	wrzesień
87.	Lompy	10	24	wrzesień
88.	Lompy	12	24	wrzesień
89.	Lompy	17	24	wrzesień
90.	Lompy	6a-6d	60	wrzesień
91.	Lompy	8a-8d	60	wrzesień
92.	Gwarecka	19-25	100	październik
93.	Gwarecka	37-51	200	październik
94.	Gwarecka	53-63	150	październik
95.	Gwarecka	65	44	październik
96.	Gwarecka	67	44	październik
97.	Gwarecka	69	44	październik
98.	Gwarecka	71	44	październik
99.	Boczna	12 - pawilon	-	październik

PRZEGLĄD INSTALACJI GAZOWEJ ADMINISTRACJA „ŻOŁNIERZY WRZEŚNIA”

Lp	Adres	nr Domu	Ilość mieszkań	2025 rok
1.	Cieszyńska	4a	25	styczeń
2.	Cieszyńska	8-14a	45	styczeń
3.	Cieszyńska	18-18b	54	styczeń
4.	Głogowska	11	20	styczeń
5.	Pomorska	2,4	30	styczeń

6.	Wróblewskiego	11-11a	18	styczeń	64.	Rodz. Oswaldów	20	6	kwiecień
7.	Wróblewskiego	13-13a	18	styczeń	65.	Rodz. Oswaldów	22	6	kwiecień
8.	Wróblewskiego	15-15a	18	styczeń	66.	Rodz. Oswaldów	24	6	kwiecień
9.	Wróblewskiego	17-17a	18	styczeń	67.	Rodz. Oswaldów	47	6	kwiecień
10.	Wandy	65-69	40	styczeń	68.	Rodz. Oswaldów	49-51	12	kwiecień
11.	Styczyńskiego	73-79	59	styczeń	69.	Rodz. Oswaldów	3-5	12	kwiecień
12.	3-go Maja	113	44	styczeń	70.	Rodz. Oswaldów	7-9	12	kwiecień
13.	3-go Maja	115	44	styczeń	71.	Rodz. Oswaldów	11-13	12	kwiecień
14.	3-go Maja	117-117b	87	styczeń	72.	Rodz. Oswaldów	15-17	12	kwiecień
15.	Józefa	1	54	luty	73.	Rodz. Oswaldów	19-21	12	kwiecień
16.	Józefa	3-5	16	luty	74.	Filarowa	4	20	maj
17.	Nowaka	3	66	luty	75.	Filarowa	6	20	maj
18.	Nowaka	5	65	luty	76.	Kopalniana	2	20	maj
19.	Nowaka	7	66	luty	77.	Kopalniana	4	20	maj
20.	Nowaka	9	60	luty	78.	Kopalniana	6	20	maj
21.	Mariańska	37 - 39	16	luty	79.	Kopalniana	1-5	43	maj
22.	Mariańska	41 - 43	16	luty	80.	Kopalniana	7-11	45	maj
23.	Mariańska	45 - 47	16	luty	81.	Kopalniana	13-17	45	maj
24.	Mariańska	61-63	16	luty	82.	Węglowa	1	25	maj
25.	Opolska	8-10	16	luty	83.	Węglowa	3	25	maj
26.	Opolska	12-14	16	luty	84.	Węglowa	5	25	maj
27.	Opolska	18-20	16	luty	85.	Żołnierzy Września	13	44	maj
28.	Watoły	1-3	16	luty	86.	Żołnierzy Września	23	44	maj
29.	Watoły	5-7	16	luty	87.	Gwarecka	19-25	100	październik
30.	Watoły	9-11	16	luty	88.	Gwarecka	37-51	200	październik
31.	Powstańców	54	18	luty	89.	Gwarecka	53-63	150	październik
32.	Powstańców	67	12	luty	90.	Gwarecka	65	44	październik
33.	Wolskiego	13-15	24	luty	91.	Gwarecka	67	44	październik
34.	Wolskiego	17-19	24	luty	92.	Gwarecka	69	44	październik
35.	Wolskiego	18-20	24	luty	93.	Gwarecka	71	44	październik
36.	Wolskiego	22-24	24	luty	94.	Lompy	10	24	listopad
37.	Boczna	6	154	marzec	95.	Lompy	12	24	listopad
38.	Boczna	8	154	marzec	96.	Lompy	17	24	listopad
39.	Boczna	10	154	marzec	97.	Lompy	6a-6d	60	listopad
40.	Kingi	6-6b	35	marzec	98.	Lompy	8a-8d	60	listopad
41.	Kingi	12	15	marzec	99.	Boczna	12 - pawilon	-	listopad
42.	Kingi	14-14b	39	marzec					
43.	Kingi	19-27	50	marzec					
44.	Kingi	29-37	50	marzec					
45.	Kingi	39-49	60	marzec					
46.	Floriańska	24	89	kwiecień					
47.	Floriańska	26	89	kwiecień					
48.	Łagiewnicka	101	9	kwiecień					
49.	Łagiewnicka	102	12	kwiecień					
50.	Łagiewnicka	104-106	12	kwiecień					
51.	Łagiewnicka	105	6	kwiecień					
52.	Łagiewnicka	108-110	12	kwiecień					
53.	Łagiewnicka	112	6	kwiecień					
54.	Łagiewnicka	114	6	kwiecień					
55.	Łagiewnicka	116	6	kwiecień					
56.	Łagiewnicka	118	6	kwiecień					
57.	Rodz. Oswaldów	2	6	kwiecień					
58.	Rodz. Oswaldów	4	6	kwiecień					
59.	Rodz. Oswaldów	6	6	kwiecień					
60.	Rodz. Oswaldów	8-10	12	kwiecień					
61.	Rodz. Oswaldów	12	6	kwiecień					
62.	Rodz. Oswaldów	14-16	12	kwiecień					
63.	Rodz. Oswaldów	18	6	kwiecień					

**PRZEGLĄD PRZEWODÓW KOMINOWYCH
ADMINISTRACJA „CHORZÓW BATORY”**

Lp	Adres	nr Domu	Ilość mieszkań	2025 rok
1.	Czempiela	48	25	styczeń
2.	Czempiela	50	25	styczeń
3.	Kaliny	70-72	80	styczeń
4.	Kaliny	74-76	80	styczeń
5.	Kaliny	62	55	styczeń
6.	Podmiejska	15-25	88	styczeń
7.	Odrawóżów	4-4a	20	styczeń
8.	Mickiewicza	4	20	styczeń
9.	Czempiela	42	25	luty
10.	Kaliny	95	66	luty
11.	Orłąt	1	15	luty
12.	Orłąt	3	20	luty
13.	Karpacka	28	10	luty
14.	Karpacka	36-40a	153	luty
15.	Karpacka	40b-40c	53	luty
16.	Karpacka	30-34	83	luty
17.	Hutnicza	17-19	20	marzec

18.	Farna	2-4a	48	marzec
19.	Graniczna	50-60	60	marzec
20.	Graniczna	66-72	39	marzec
21.	Graniczna	62-64	46	marzec
22.	Graniczna	82	20	marzec
23.	Kochłowska	15-17	40	marzec
24.	Kochłowska	9	44	marzec
25.	Kochłowska	11	44	marzec
26.	Kaliny	87	66	kwiecień
27.	Kaliny	89	66	kwiecień
28.	Kaliny	91	66	kwiecień
29.	Kaliny	93	66	kwiecień
30.	Kaliny	98	66	kwiecień
31.	Farna	18-20	48	kwiecień
32.	Graniczna	94-102	40	maj
33.	Graniczna	104-110	32	maj
34.	Karpacka	21-23	22	maj
35.	Wrocławska	15-17	24	maj
36.	Gagarina	3-9 -wspólnota	60	maj
37.	Brzozowa	1	44	czerwiec
38.	Brzozowa	2	44	czerwiec
39.	Brzozowa	3	66	czerwiec
40.	Brzozowa	4	44	czerwiec
41.	Brzozowa	5	66	czerwiec
42.	Brzozowa	6	44	czerwiec
43.	Brzozowa	7	66	czerwiec
44.	St. Batorego	68	66	czerwiec
45.	Jubileuszowa	26-32	55	czerwiec
46.	Jubileuszowa	34-40	55	czerwiec
47.	Zwycięstwa	3-5	23	czerwiec
48.	Zwycięstwa	3a-5a	18	czerwiec
49.	Brzozowa	21-23	61	wrzesień
50.	Brzozowa	52-58	60	wrzesień
51.	St. Batorego	70-80	90	wrzesień
52.	St. Batorego	92-96	73	wrzesień
53.	St. Batorego	98	48	wrzesień
54.	Czempiela	33-39	60	wrzesień
55.	Czempiela	41-47	60	wrzesień
56.	Czempiela	59-65	60	wrzesień
57.	Czempiela	51-57	60	wrzesień
58.	Kaliny	66-68	45	wrzesień
59.	Machy	3		
	Francuska	6	33	wrzesień
	Konarskiego	1		
60.	Żółkiewskiego	9-11	30	wrzesień
61.	Czempiela	2	49	wrzesień
62.	Czempiela	6-8	68	wrzesień
63.	Farna	9	7	październik
64.	Farna	9a	8	październik
65.	Farna	11	12	październik
66.	Farna	13	8	październik
67.	Farna	15	7	październik
68.	Farna	17	12	październik
69.	Brzozowa	8-20	105	październik
70.	Brzozowa	22-30	75	październik
71.	Brzozowa	25	31	październik
72.	St. Batorego	13	14	październik
73.	Dyrekcyjna	2	13	październik

74.	Dyrekcyjna	4	16	październik
75.	Bema	2	10	październik
76.	Bema	4	18	październik
77.	Karpacka	9	8	październik
78.	Karpacka	11	9	październik
79.	Karwińska	1	8	październik
80.	Karwińska	3	8	październik
81.	Karwińska	3a	9	październik
82.	Karwińska	5	12	październik
83.	Karwińska	5a	14	październik
84.	Strzybnego	5-5b	43	październik
85.	Karłowicza	23	25	październik
86.	Karłowicza	25-29	45	październik
87.	St. Batorego	62-64 - pawilon	-	listopad
88.	Brzozowa	23A - pawilon	-	listopad
89.	Kaliny	86 - pawilon	-	listopad
90.	Karłowicza – Prosta	pawilon	-	listopad
91.	Graniczna	84-90 – pawilon	-	listopad
92.	Czempiela	4 – pawilon	-	listopad
93.	Strzybnego	4	-	listopad

**PRZEGLĄD INSTALACJI GAZOWEJ
ADMINISTRACJA „CHORZÓW BATORY”**

Lp	Adres	nr Domu	Ilość mieszkań	2025 rok
1.	Czempiela	42	25	luty
2.	Czempiela	48	25	luty
3.	Czempiela	50	25	luty
4.	Kaliny	70-72	80	luty
5.	Kaliny	74-76	80	luty
6.	Kaliny	62	55	luty
7.	Kaliny	95	66	luty
8.	Podmiejska	15-25	88	luty
9.	Mickiewicza	4	20	luty
10.	Odrowążów	4-4a	20	luty
11.	Orląt	1	15	luty
12.	Orląt	3	20	luty
13.	Wrocławska	15-17	24	luty
14.	Hutnicza	17-19	20	marzec
15.	Karpacka	36-40a	153	marzec
16.	Karpacka	40b-40c	53	marzec
17.	Karpacka	30-34	83	marzec
18.	Graniczna	50-60	60	marzec
19.	Graniczna	66-72	39	marzec
20.	Graniczna	94-102	40	marzec
21.	Graniczna	104-110	32	marzec
22.	Graniczna	62-64	46	marzec
23.	Graniczna	82	20	marzec
24.	Kochłowska	15-17	40	marzec
25.	Kochłowska	9	44	marzec
26.	Kochłowska	44	44	marzec
27.	Farna	2-4a	48	marzec
28.	Karpacka	28	10	kwiecień
29.	Czempiela	2	49	kwiecień
30.	Czempiela	6-8	68	kwiecień
31.	Farna	18-20	48	kwiecień
32.	Gagarina	3-9 – wspólnota	60	maj
33.	Brzozowa	1	44	czerwiec

34.	Brzozowa	2	44	czerwiec
35.	Brzozowa	3	66	czerwiec
36.	Brzozowa	4	44	czerwiec
37.	Brzozowa	5	66	czerwiec
38.	Brzozowa	6	44	czerwiec
39.	Brzozowa	7	66	czerwiec
40.	St. Batorego	68	66	czerwiec
41.	Jubileuszowa	26-32	55	czerwiec
42.	Jubileuszowa	34-40	55	czerwiec
43.	Karpacka	21-23	22	czerwiec
44.	Zwycięstwa	3-5	23	czerwiec
45.	Zwycięstwa	3a-5a	18	czerwiec
46.	St. Batorego	62-64 - pawilon	-	lipiec
47.	Kaliny	86 - pawilon	-	lipiec
48.	Strzybnego	4	-	lipiec
49.	Brzozowa	21-23	61	wrzesień
50.	Brzozowa	52-58	60	wrzesień
51.	Brzozowa	25	31	wrzesień
52.	St. Batorego	70-80	90	wrzesień
53.	St. Batorego	92-96	73	wrzesień
54.	St. Batorego	98	48	wrzesień
55.	Czempiela	33-39	60	wrzesień
56.	Czempiela	41-47	60	wrzesień
57.	Czempiela	59-65	60	wrzesień
58.	Czempiela	51-57	60	wrzesień
59.	Kaliny	87	66	wrzesień
60.	Kaliny	89	66	wrzesień
61.	Kaliny	91	66	wrzesień
62.	Kaliny	93	66	wrzesień
63.	Kaliny	98	66	wrzesień
64.	Kaliny	66-68	45	wrzesień
65.	Żółkiewskiego	9-11	30	wrzesień
66.	Machy	3		
	Francuska	6	33	wrzesień
	Konarskiego	1		
67.	Karłowicza	23	25	wrzesień
68.	Karłowicza	25-29	45	wrzesień
69.	Farna	9	7	październik
70.	Farna	9a	8	październik
71.	Farna	11	12	październik
72.	Farna	13	8	październik
73.	Farna	15	7	październik
74.	Farna	17	12	październik
75.	Karpacka	9	8	październik
76.	Karpacka	11	9	październik
77.	Karwińska	1	8	październik
78.	Karwińska	3	8	październik
79.	Karwińska	3a	9	październik
80.	Karwińska	5	12	październik
81.	Karwińska	5a	14	październik
82.	Strzybnego	5-5b	43	październik
83.	Brzozowa	8-20	105	październik
84.	Brzozowa	22-30	75	październik
85.	St. Batorego	13	14	październik
86.	Dyrekcyjna	2	13	październik
87.	Dyrekcyjna	4	16	październik
88.	Bema	2	10	październik
89.	Bema	4	18	październik

W maju, lipcu, sierpniu, listopadzie i grudniu przeglądy w mieszkaniach nieudstępionych w pierwszym terminie

**PRZEGLĄD PRZEWODÓW KOMINOWYCH
ADMINISTRACJA „CENTRUM”**

Lp.	Adres	nr Domu	Ilość mieszkań	2025 rok
1.	Konopnickiej	15,a,b	36	styczeń
2.	Konopnickiej	17,a,b	36	styczeń
3.	Konopnickiej	36	29	styczeń
4.	Konopnickiej	38	30	styczeń
5.	Roosevelta	3	30	styczeń
6.	Rycerska	2-24	180	styczeń
7.	Majętnego	8-18	148	styczeń
8.	Karolinki	1-5	125	styczeń
9.	Pudlerska	18	10	styczeń
10.	Pawła	2	8	styczeń
11.	Pawła	4-4a	18	styczeń
12.	Pawła	22,22a	29	styczeń
13.	Pawła	17	6	styczeń
14.	Rymera	15-19	45	styczeń
15.	Rymera	21-25	41	styczeń
16.	Katowicka	136,a,b	96	styczeń
17.	Stabika	6-24	163	styczeń
18.	Kazmierza	8, 10	79	styczeń
19.	Katowicka	61a,b,c	31	styczeń
20.	Katowicka	71-73a	36	styczeń
21.	Katowicka	90	11	styczeń
22.	Katowicka	121,a	16	styczeń
23.	Miechowicka	2, 4	30	styczeń
24.	Poniatowskiego	17-19	24	luty
25.	Konopnickiej	11,a,b,c	50	luty
26.	Konopnickiej	21,a,b	40	marzec
27.	Konopnickiej	23,a,b	36	marzec
28.	Konopnickiej	25,a,b	35	marzec
29.	Konopnickiej	27,a,b	35	marzec
30.	Gajowa	1-7	59	marzec
31.	Mościckiego	19,a,b	18	marzec
32.	Słowiańska	2-40	300	marzec
33.	Grunwaldzka	1-17	87	kwiecień
34.	Grunwaldzka	2-10b	77	kwiecień
35.	Dąbrowskiego	4-12	68	kwiecień
36.	Kościuszki	16-30	110	maj
37.	11 Listopada	37-43	43	maj
38.	Krzyżowa	8-16	42	maj
39.	Krzyżowa	22-34a	71	maj
40.	Dąbrowskiego	62,a,b,c	37	maj
41.	Dąbrowskiego	64-68	36	maj
42.	Krzywa	9	30	maj
43.	Krasickiego	7	30	maj
44.	Kaszubska	17-21	42	maj
45.	Poniatowskiego	24-28	42	maj
46.	Karpińskiego	16, 18	28	maj
47.	Bogedaina	24, 24a	19	maj
48.	Kopernika	8	30	maj
49.	Dąbrowskiego	16-18	30	czerwiec
50.	Dąbrowskiego	38-42	39	czerwiec
51.	Powstańców	20, 20a	16	lipiec
52.	Rostka	4	9	lipiec
53.	Sienkiewicza	12, 14	25	lipiec
54.	Barska	2-8	30	sierpień
55.	Stalmacha	7-15	73	sierpień

56.	Pl. Mickiewicza	1, 2	16	sierpień
57.	Krakusa	12	41	sierpień
58.	Krakusa	16	43	sierpień
59.	Ks. Wł. Opolskiego	1	180	wrzesień
60.	Ks. Wł. Opolskiego	3	168	wrzesień
61.	Ks. Wł. Opolskiego	5	168	wrzesień
62.	Ks. Wł. Opolskiego	7	180	wrzesień
63.	Ks. Wł. Opolskiego	9	180	wrzesień
64.	Ks. Wł. Opolskiego	11	180	wrzesień
65.	Kordeckiego	5-7a	41	październik

**PRZEGLĄD INSTALACJI GAZOWEJ
ADMINISTRACJA „CENTRUM”**

Lp.	Adres	nr Domu	Ilość mieszkań	2025 rok
1.	Karolinki	1-5	125	styczeń
2.	Majętnego	8-18	148	styczeń
3.	Rycerska	2-24	180	styczeń
4.	Pawła	2	8	styczeń
5.	Pawła	4-4a	18	styczeń
6.	Pudlerska	18	10	styczeń
7.	Pawła	22,22a	29	styczeń
8.	Rymera	15-19	45	styczeń
9.	Rymera	21-25	41	styczeń
10.	Pawła	17	6	styczeń
11.	Miechowicka	2, 4	30	styczeń
12.	Katowicka	61a,b,c	31	styczeń
13.	Katowicka	71-73a	36	styczeń
14.	Kazimierza	8, 10	79	styczeń
15.	Karpińskiego	16-18	28	styczeń
16.	Stowiańska	2-40	300	luty
17.	Konopnickiej	36	29	luty
18.	Konopnickiej	38	30	luty
19.	Roosevelta	3	30	luty
20.	Mościckiego	19,a,b	18	luty
21.	Gajowa	1-7	59	luty
22.	Kaszubska	17-21	42	luty
23.	Stabika	6-12; 14-24	163	luty
24.	Katowicka	121,a	16	luty
25.	Katowicka	136,a,b	96	luty
26.	Konopnickiej	11,a,b,c	50	luty
27.	Konopnickiej	15,a,b	36	luty
28.	Konopnickiej	17,a,b	36	luty
29.	Konopnickiej	21,a,b	40	luty
30.	Konopnickiej	23,a,b	36	luty
31.	Poniatowskiego	17-19	24	luty
32.	Grunwaldzka	2-10b	77	marzec
33.	Grunwaldzka	1-17	87	marzec
34.	Krzyżowa	8-16	42	marzec
35.	Krzyżowa	22-34a	71	marzec
36.	11 Listopada	37-43	43	marzec
37.	Bogedaina	24, 24a	19	marzec
38.	Konopnickiej	25,a,b	35	marzec
39.	Rostka	4	9	marzec
40.	Sienkiewicza	12, 14	25	marzec
41.	Konopnickiej	27,a,b	35	kwiecień
42.	Dąbrowskiego	4-12	68	kwiecień
43.	Dąbrowskiego	16, 18	30	kwiecień
44.	Dąbrowskiego	38-42	39	kwiecień
45.	Dąbrowskiego	62,a,b,c	37	kwiecień
46.	Dąbrowskiego	64-68	36	kwiecień

47.	Powstańców	20, 20a	16	kwiecień
48.	Krasińskiego	7	30	kwiecień
49.	Krzywa	9	30	kwiecień
50.	Kościuszki	16-30	110	maj
51.	Kopernika	8	30	maj
52.	Katowicka	90	11	maj
53.	Poniatowskiego	24-28	42	maj
54.	Dąbrowskiego	2 – pawilon	-	czerwiec/lipiec
55.	Kościuszki	52 – pawilon	-	czerwiec/lipiec
56.	Karpińskiego	16a – pawilon	-	czerwiec/lipiec
57.	Krakusa	12	41	sierpień
58.	Krakusa	16	43	sierpień
59.	Barska	2-8	30	wrzesień
60.	Stalmacha	7-15	73	wrzesień
61.	Pl. Mickiewicza	1, 2	16	wrzesień
62.	Kordeckiego	5-7a	41	wrzesień
63.	Ks. Wł. Opolskiego	1	180	październik
64.	Ks. Wł. Opolskiego	3	168	październik
65.	Ks. Wł. Opolskiego	5	168	październik
66.	Ks. Wł. Opolskiego	7	180	październik
67.	Ks. Wł. Opolskiego	9	180	październik
68.	Ks. Wł. Opolskiego	11	180	październik

W czerwcu, lipcu, listopadzie i grudniu przeglądy w mieszkaniach nieudstępionych w pierwszym terminie

ADMINISTRACJA „RÓŻANA – GAŁECZKI”

Lp	Adres	nr Domu	Ilość mieszkań	2025 rok
1.	Gałeczki	36	36	styczeń
2.	Gałeczki	38	171	styczeń
3.	Gałeczki	40	196	styczeń
4.	Gałeczki	5	25	luty
5.	Gałeczki	7	25	luty
6.	Gałeczki	9	25	luty
7.	Gałeczki	11	25	luty
8.	Gałeczki	13	25	luty
9.	Gałeczki	15	25	luty
10.	Długa	14-18	35	luty
11.	Działkowa	7,7a,7b	35	luty
12.	Działkowa	9,9a,9b	35	luty
13.	Działkowa	11,11a,11b	35	luty
14.	Działkowa	10 a,b	45	luty
15.	Działkowa	12	20	luty
16.	Działkowa	14	20	luty
17.	Sportowa	13	60	luty
18.	Ryszki	11-51	301	luty
19.	Raławicka	7-9-11	45	luty
20.	Głowackiego	1-3	24	marzec
21.	Głowackiego	5-7	24	marzec
22.	Sportowa	6-8	24	marzec
23.	Sportowa	10	20	marzec
24.	Raławicka	39	25	marzec
25.	Raławicka	31-37	70	marzec
26.	Trzywieńska	5-5a	24	marzec
27.	Sportowa	15	20	marzec
28.	Wiosenna	2-24	240	marzec
29.	Szczecińska	10	280	marzec
30.	Barbary	21,21a,21b	28	kwiecień
31.	Górnicza	26-28	16	kwiecień
32.	Górnicza	30-32	18	kwiecień
33.	Gałeczki	41	36	kwiecień
34.	Gałeczki	43	56	kwiecień
35.	Gałeczki	45	181	kwiecień

36. Gałeczki	47	196	kwiecień	54. Młodzieżowa	5	110	czerwiec
37. Młodzieżowa	23	25	kwiecień	55. Młodzieżowa	9	110	czerwiec
38. Młodzieżowa	25	25	kwiecień	56. Młodzieżowa	13	65	czerwiec
39. Młodzieżowa	35	25	kwiecień	57. Młodzieżowa	15	66	czerwiec
40. Młodzieżowa	37	25	kwiecień	58. Różana	1	55	wrzesień
41. Młodzieżowa	39	24	kwiecień	59. Różana	2	54	wrzesień
42. Młodzieżowa	41	25	kwiecień	60. Różana	4	44	wrzesień
43. Młodzieżowa	43	25	kwiecień	61. Różana	8-18	90	wrzesień
44. Łąkowa	6-12	52	maj	62. Krzywa	26	55	wrzesień
45. Anny	17-19	28	maj	63. Krzywa	28	55	wrzesień
46. Ryszki	57	149	maj	64. Krzywa	31	44	wrzesień
47. Ryszki	59	148	maj	65. Gałeczki	22-22a	28	wrzesień
48. Astrów	12	44	maj	66. Gałeczki	24, 26, 28	48	wrzesień
49. Astrów	14	44	maj	67. Gałeczki	24, 26, 28	dot. tylko kominiarzy	wrzesień
50. Astrów	16	43	maj	68. Kilińskiego	5- pawilon	-	październik
51. Hajducka	17	22	maj	69. Młodzieżowa	29, 31, 33 – pawilony	-	październik
52. Krzywa	33-43	90	maj	70. Anny	2 – pawilon	-	październik
53. Młodzieżowa	1	110	czerwiec	71. Różana	1a – pawilon	-	październik

Chorzowska Spółdzielnia Mieszkaniowa przy ul. Kopalnianej 4A w Chorzowie informuje, że dysponować będzie wolnymi lokalami użytkowymi do wynajęcia:

1. Lokal użytkowy położony w Chorzowie przy ul. St. Batorego 13.

Lokal o powierzchni użytkowej 116,30 m², usytuowany jest na parterze budynku mieszkalno-usługowego, wyposażony w instalację elektryczną, wodociągową i kanalizacyjną.

Oględzin lokalu będzie można dokonywać od 07.01.2025r. do 21.01.2025r., w godzinach pracy Administracji, po uprzednim telefonicznym kontakcie z Administracją Osiedla „Chorzów Batory” przy ul. ks. A. Strzybnego 4, tel. 32/ 246 12 84 lub 32/ 246 46 12.

Wnioski o najem przedmiotowego lokalu można składać w siedzibie Spółdzielni przy ul. Kopalnianej 4A w Chorzowie do dnia 21.01.2025r., do godz. 15.00.

2. Lokal użytkowy nr 2 położony w Chorzowie przy ul. św. Pawła 4.

Lokal o powierzchni użytkowej 27,80 m², usytuowany jest na parterze budynku wielorodzinnego, wyposażony w instalację elektryczną, wodociągową, kanalizacyjną i centralnego ogrzewania.

Oględzin lokalu będzie można dokonywać od 07.01.2025r. do 21.01.2025r., w godzinach pracy Administracji, po uprzednim telefonicznym kontakcie z Administracją Osiedla „Centrum” przy ul. Krasickiego 7A, tel. 32/ 241 35 97 lub 32/ 241 41 16.

Wnioski o najem przedmiotowego lokalu można składać w siedzibie Spółdzielni przy ul. Kopalnianej 4A w Chorzowie do dnia 21.01.2025r., do godz. 15.00.

3. Lokal użytkowy nr 2 położony w Chorzowie przy ul. Młodzieżowej 31 – PREFEROWANY WYNAJEM NA DZIAŁALNOŚĆ GASTRONOMICZNĄ.

Lokal o powierzchni użytkowej 163,30 m², usytuowany jest na I piętrze pawilonu usługowego, wyposażony w instalację elektryczną, wodociągową, kanalizacyjną i centralnego

ogrzewania. Najemcy będzie przysługiwało prawo korzystania z tarasu bezpośrednio przylegającego do lokalu.

Oględzin lokalu będzie można dokonywać od 07.01.2025r. do 21.01.2025r., w godzinach pracy Administracji, po uprzednim telefonicznym kontakcie z Administracją Osiedla „Różana-Gałeczki” przy ul. Ks. J. Gałeczki 41, tel. 32/ 241 95 62 lub 32/ 241 98 13.

Wnioski o najem przedmiotowego lokalu można składać w siedzibie Spółdzielni przy ul. Kopalnianej 4A w Chorzowie do dnia 21.01.2025r., do godz. 15.00.

Stawka eksploatacyjna za najem lokalu uzależniona jest od rodzaju prowadzonej działalności gospodarczej:

- działalność handlowa, usługowa, produkcyjna i gastronomiczna: 24,95 zł netto/m²/m-c,
- działalność związana z prowadzeniem świadczeń zdrowotnych: 24,95 zł netto/m²/m-c,
- pozostała działalność gospodarcza: 16,60 zł netto/m²/m-c.

W zależności od położenia lokalu oraz jego wyposażenia oprócz opłaty eksploatacyjnej naliczane są opłaty w zakresie m.in.: centralnego ogrzewania, zimnej i ciepłej wody, gazu, sprzątnięcia klatki schodowej, opłaty przekształceniowej/za użytkowanie wieczyste.

W odniesieniu do ww. lokali użytkowych zastosowanie znajduje § 5 Regulaminu najmu lokali użytkowych w zasobach Chorzowskiej Spółdzielni Mieszkaniowej. Dodatkowe informacje udzielane są przez Dział Członkowsko-Mieszkaniowy, tel. 32/241 52 08, wew. 301, 302, 304, 305.

RADA NADZORCZA CHORZOWSKIEJ SPÓŁDZIELNI MIESZKANIOWEJ

W dniu 27.11.2024r. odbyło się posiedzenie Rady Nadzorczej Chorzowskiej Spółdzielni Mieszkaniowej.

Na posiedzeniu Rada Nadzorcza:

- zapoznała się z informacją o wykonaniu Planu Gospodarczego Chorzowskiej Spółdzielni Mieszkaniowej za trzy kwartały 2024 roku;
- podjęła Uchwałę Nr 9/R/2024 w sprawie wyrażenia zgody Rady Nadzorczej Chorzowskiej Spółdzielni Mieszkaniowej na ustanowienie nieodpłatnej i nieograniczonej w czasie służebności przesyłu na rzecz Tauron Ciepło Sp. z o.o. na nieruchomości przy ul. Kaliny 62;
- podjęła Uchwałę Nr 10/R/2024 w sprawie wprowadzenia zmian do Regulaminu w sprawie zasad rozliczania kosztów gospodarki zasobami mieszkaniowymi i ustalania wysoko-

ści opłat za lokale zarządzane przez Chorzowską Spółdzielnię Mieszkaniową przyjętego uchwałą Rady Nadzorczej nr 19/R/2018 z dnia 28.11.2018r. z późniejszymi zmianami.;

- podjęła Uchwałę Nr 11/R/2024 w sprawie uchwalenia Planu Gospodarczego Chorzowskiej Spółdzielni Mieszkaniowej na 2025 rok;
- podjęła Uchwałę Nr 12/R/2024 w sprawie ustalenia wysokości opłat za lokale i inne nieruchomości w Chorzowskiej Spółdzielni Mieszkaniowej.
- zapoznała się z informacją z bieżącej działalności Zarządu.

*Sekretarz Rady Nadzorczej ChSM
Barbara Paruzel*

W dniu 11.12.2024r. odbyło się posiedzenie Rady Nadzorczej Chorzowskiej Spółdzielni Mieszkaniowej.

Na posiedzeniu Rada Nadzorcza:

- zapoznała się z:
 - informacją na temat przeprowadzonych przetargów w IV kwartale 2024r.,
 - bieżącą działalnością Zarządu za okres od 08.11.2024r. do 21.11.2024r.,
- przyjęła plan pracy Rady Nadzorczej na rok 2025 oraz plany pracy Rad Osiedli na rok 2025
- podjęła **Uchwałę**:
- **nr 13/R/2024** w sprawie powierzenia funkcji Przewodniczącego Rady Nadzorczej Chorzowskiej Spółdzielni Mieszkaniowej p. Zdzisławowi Rejek.
- **nr 14/R/2024** w sprawie powołania w skład Prezydium Rady Nadzorczej Chorzowskiej Spółdzielni Mieszkaniowej wraz z powierzeniem funkcji Zastępcy Przewodniczącego Rady Nadzorczej Chorzowskiej Spółdzielni Mieszkaniowej p. Romualdowi Brol.
- **nr 15/R/2024** w sprawie zmiany uchwały Rady Nadzorczej ChSM nr 13/R/2022 z dnia 30 maja 2022r. z późn. zm. w sprawie wyboru członków i Przewodniczącego Komisji Gospodarki Zasobami Mieszkaniowymi.
- **nr 16/R/2024** w sprawie zmiany uchwały Rady Nadzorczej ChSM nr 16/R/2022 z dnia 30 maja 2022r. z późn. zm. w sprawie wyboru członków i Przewodniczącego Komisji Społeczno - Kulturalnej.

- **nr 17/R/2024** w sprawie upoważnienia członków Rady Nadzorczej do reprezentowania Chorzowskiej Spółdzielni Mieszkaniowej przy czynnościach prawnych dokonywanych między Spółdzielnią a członkiem Zarządu.
- **nr 18/R/2024** w sprawie uchwalenia planów pracy stałych komisji problemowych Rady Nadzorczej na rok 2025.
- **nr 19/R/2024** w sprawie wyrażenia zgody na ustanowienie odpłatnego prawa przechodu i przejazdu przez działkę o numerze ewidencyjnym 1077/4 będącą w użytkowaniu wieczystym Chorzowskiej Spółdzielni Mieszkaniowej, zapisana w księdze wieczystej nr KA1C/00006252/7 na rzecz każdorazowego właściciela nieruchomości położonej przy ul. Ryszki 57A, zapewniając dostęp do drogi publicznej.
- **nr 20/R/2024** w sprawie wyrażenia zgody na ustanowienie odpłatnego prawa przechodu i przejazdu przez niezabudowaną działkę o numerze ewidencyjnym 1276/4 będącą w użytkowaniu wieczystym Chorzowskiej Spółdzielni Mieszkaniowej, zapisana w księdze wieczystej nr KA1C/00050323/9 na rzecz każdorazowego właściciela nieruchomości położonej przy ul. Ryszki 57A, zapewniając dostęp do drogi publicznej.

*Sekretarz Rady Nadzorczej ChSM
Barbara Paruzel*

Informujemy, że kontakt z Radą Nadzorczą jest możliwy pod adresem mailowym rada.nadzorcza@chsm.com.pl

ZMIANY W RADZIE NADZORCZEJ ChSM

Na skutek ustania mandatu p. Henryka Wieczorka w wyniku zbycia lokalu mieszkalnego, zwolniony mandat członka Rady Nadzorczej ChSM z dniem 22.11.2024r. objęła p. Grażyna Nowakowska, jako kandydat w wyborach do Rady Nadzorczej z rejonu „Różana-Gateczki” który uzyskał kolejno największą liczbę głosów. Pani Grażyna Nowakowska będzie pracować w Komisji Gospodarki Zasobami Mieszkaniowymi Rady Nadzorczej.

Na posiedzeniu w dniu 11.12.2024r. Rada Nadzorcza dokonała wyboru nowego Przewodniczącego, którym został p. Zdzisław Rejek, natomiast funkcja Zastępcy Przewodniczącego Rady Nadzorczej została powierzona p. Romualdowi Brolowi.

Poezja śpiewana w Galerii Spełnionych Marzeń



GALERIA SPEŁNIANYCH MARZEŃ

Recital piosenek Marka Bińka do tekstów Krzysztofa Kasperczyka wypełnił program nietypowego spotkania w Galerii Spełnionych Marzeń. Nastrojowe utwory otuliły słuchaczy ciepłem dźwięków i słów, prowadzących ku krainie łagodności i skłaniających do refleksji. W finale nie zabrakło świątecznych życzeń.

- Piosenka, a więc słowo i muzyka towarzyszą mi od zawsze. Początkowo tylko słuchałem, potem podśpiewywałem, a gdy zostałem szczęśliwym posiadaczem pierwszej gitary, zacząłem sobie również przygrywać i tak to trwa do dziś. Któregoś dnia ułożyłem pierwszą melodię do wiersza znalezionej, w jednym z tomików, później pojawił się także pierwszy własny tekst – mówi Marek Biniek.

Dziś określa siebie mianem „byłego chorzowianina” i z uśmiechem stwierdza, że wciąż jeszcze może mówić, iż przeżył w naszym mieście ponad połowę swojego życia, choć z każ-



dym dniem szala coraz bardziej zaczyna przechylać się w drugą stronę. Muzyczne inspiracje czerpie z amerykańskiego folku, bluesa i bossanovy, a w swoich piosenkach opowiada o l dziach i przyrodzie, czasami komentując rzeczywistość. Bardzo

ceni sobie współpracę z Krzysztofem Kasperczykiem, który w czasie koncertu w „Pokoleniu” towarzyszył mu na scenie, czytając swoje wiersze. Marka Bińka doskonale znają bywalcy „Markowego grania” z chorzowskiej „Leśniczówki” w Parku Śląskim. W „Pokoleniu” wspominał, że ponad czterdzieści lat temu w tych murach (jeszcze w czasach „Kocindra”) stawił jedne z pierwszych kroków na lokalnej muzycznej scenie.

Gościom Galerii Spełnionych Marzeń sylwetkę Marka Bińka przybliżył organizator i kurator wszystkich przedsięwzięć GSM – Krzysztof Łazikiewicz.

- Znamy się od ponad trzech dekad, spotykaliśmy się m.in. na turystycznym szlaku, a jego repertuar to w całej rozciągłości moje klimaty, idealne na czas zbliżających się świąt – stwierdził.

Patronat medialny nad wydarzeniem sprawowała redakcja magazynu „Chorzów Miasto Kultury”.

**Krzysztof Knas
Zdjęcia: Adrian Śluzok**





ul. Działkowa 9ab



20



Dzień Babci i Dziadka
w Klubie ChSM „Pokolenie”



Półkolonie Zimowe
w Klubie ChSM „Pokolenie”



Spotkanie przy „Śledziu”
harcerskich seniorów

Styczeń

Pn	Wt	Śr	Cz	Pt	So	Nd
		1	2	3	4	5
6	7	8	9	10	11	12
13	14	15	16	17	18	19
20	21	22	23	24	25	26
27	28	29	30	31		

Luty

Pn	Wt	Śr	Cz	Pt	So	Nd
					1	2
3	4	5	6	7	8	9
10	11	12	13	14	15	16
17	18	19	20	21	22	23
24	25	26	27	28		

Marzec

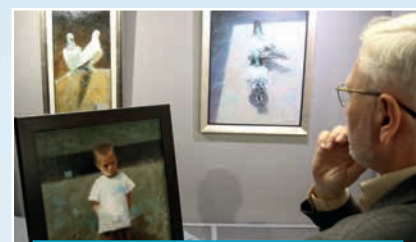
Pn	Wt	Śr	Cz	Pt	So	Nd
					1	2
3	4	5	6	7	8	9
10	11	12	13	14	15	16
17	18	19	20	21	22	23
24	25	26	27	28	29	30
31						



Prezentacje Koła Gospodyń Miejskich



Półkolonie Letnie
w Klubie ChSM „Pokolenie”



Wystawa
w „Galerii Spełnionych Marzeń”

Lipiec

Pn	Wt	Śr	Cz	Pt	So	Nd
	1	2	3	4	5	6
7	8	9	10	11	12	13
14	15	16	17	18	19	20
21	22	23	24	25	26	27
28	29	30	31			

Sierpień

Pn	Wt	Śr	Cz	Pt	So	Nd
				1	2	3
4	5	6	7	8	9	10
11	12	13	14	15	16	17
18	19	20	21	22	23	24
25	26	27	28	29	30	31

Wrzesień

Pn	Wt	Śr	Cz	Pt	So	Nd
1	2	3	4	5	6	7
8	9	10	11	12	13	14
15	16	17	18	19	20	21
22	23	24	25	26	27	28
29	30					

CELNIA MIESZKANIOWA
1908
SM
25



ul. Różana 1



Wielkanoc dla seniorów
w Klubie "Pokolenie"



Wycieczka dla seniorów



Letnia Spartakiada Dzieci i Młodzieży

Kwiecień

Pn	Wt	Śr	Cz	Pt	So	Nd
	1	2	3	4	5	6
7	8	9	10	11	12	13
14	15	16	17	18	19	20
21	22	23	24	25	26	27
28	29	30				

Maj

Pn	Wt	Śr	Cz	Pt	So	Nd
			1	2	3	4
5	6	7	8	9	10	11
12	13	14	15	16	17	18
19	20	21	22	23	24	25
26	27	28	29	30	31	

Czerwiec

Pn	Wt	Śr	Cz	Pt	So	Nd
						1
2	3	4	5	6	7	8
9	10	11	12	13	14	15
16	17	18	19	20	21	22
23	24	25	26	27	28	29
30						



Konkurs na Najładniejszy Balkon
i Ogródek Przydomowy w Spółdzielni



Turniej Skata



Wigilia dla samotnych Spółdzielców

Październik

Pn	Wt	Śr	Cz	Pt	So	Nd
		1	2	3	4	5
6	7	8	9	10	11	12
13	14	15	16	17	18	19
20	21	22	23	24	25	26
27	28	29	30	31		

Listopad

Pn	Wt	Śr	Cz	Pt	So	Nd
					1	2
3	4	5	6	7	8	9
10	11	12	13	14	15	16
17	18	19	20	21	22	23
24	25	26	27	28	29	30

Grudzień

Pn	Wt	Śr	Cz	Pt	So	Nd
1	2	3	4	5	6	7
8	9	10	11	12	13	14
15	16	17	18	19	20	21
22	23	24	25	26	27	28
29	30	31				

Chorzowska Spółdzielnia Mieszkaniowa

ogłasza przetarg nieograniczony na ustanowienie odrębnej własności lokalu mieszkalnego przy ul. Szczecińskiej 10/182 w Chorzowie

**zgodnie z Regulaminem określającym tryb i zasady przetargu na ustanowienie odrębnej
własności lokalu mieszkalnego**

Cena wywoławcza stanowiąca wartość nieruchomości: 203 934,00 zł

- powierzchnia użytkowa: 31,90 m²
- lokal mieszkalny składa się z: 1 pokoju, kuchni bez okna, łazienki z wc, przedpokoju, położony na V piętrze
- ogrzewanie centralne
- wysokość miesięcznych opłat za lokal/1 osoba/zaliczka za wodę: 1,00 m³: **430,25 zł**
- **Parametry energetyczne lokalu:**
 - wskaźnik rocznego zapotrzebowania na energię użytkową: $EU = 122,73 \text{ kWh}/(\text{m}^2 \cdot \text{rok})$
 - wskaźnik rocznego zapotrzebowania na energię końcową: $EK = 167,80 \text{ kWh}/(\text{m}^2 \cdot \text{rok})$
 - wskaźnik rocznego zapotrzebowania na nieodnawialną energię pierwotną: $EP = 147,70 \text{ kWh}/(\text{m}^2 \cdot \text{rok})$
 - jednostkowa wielkość emisji: $\text{CO}_2 \text{ E}_{\text{CO}_2} = 0,0442 \text{ t CO}_2/(\text{m}^2 \cdot \text{rok})$
 - udział odnawialnych źródeł energii w rocznym zapotrzebowaniu na energię końcową: $U_{\text{OZE}} = 0,00 \%$

OFERTA

- termin składania ofert do dnia: **15.01.2025r. do godz. 15:00**
- miejsce składania ofert: **Sekretariat Spółdzielni ul. Kopalniana 4A, pok. 29**
- oferta powinna być sporządzona wg wzoru stanowiącego załącznik nr 1 do Regulaminu określającego tryb i zasady przetargu na ustanowienie odrębnej własności lokalu mieszkalnego
- wzór oferty dostępny na stronie internetowej www.chsm.com.pl lub w siedzibie Spółdzielni przy **ul. Kopalnianej 4A w Chorzowie – Dział Członkowsko-Mieszkaniowy**

WADIUM:

- wysokość wadium wynosi: **20 400,00 zł**
- termin wpłaty wadium: **21.01.2025r.**
- nr rachunku bankowego do wpłaty wadium: **BP PKO O/Chorzów nr 09 1020 2368 0000 2002 0022 8445**, wadium uznaje się za wpłacone z chwilą uznania środków na rachunku bankowym Spółdzielni

PRZETARG:

- przetarg na lokal odbędzie się w dniu: **22.01.2025r. o godz. 10:00, w pokoju nr 28, w siedzibie Spółdzielni przy ul. Kopalnianej 4A**
- w przypadku nieobecności oferenta jego oferta nie będzie otwarta i oferent nie bierze udziału w przetargu
- w przypadku wielości ofert Spółdzielnia zastrzega sobie możliwość zmiany miejsca rozstrzygnięcia przetargu

INFORMACJE DODATKOWE:

- adres kancelarii notarialnej, w której po przetargu zostanie zawarty akt notarialny: **Kancelaria Notarialna Danuty Bańczyk, Chorzów, ul. Wolności 16/4**
- Regulamin określający warunki przetargu dostępny jest do wglądu w Dziale Członkowsko-Mieszkaniowym Spółdzielni oraz na stronie internetowej www.chsm.com.pl

KONTAKT W SPRAWIE PRZETARGU I OGLEDZIN LOKALU:

- Dział Członkowsko-Mieszkaniowy: ul. Kopalniana 4A, 41-500 Chorzów, tel. 32 2415-208 wew. 301, 302, 304, 305 – sprawy formalne
- Dział Opłat: ul. Kopalniana 4A, 41-500 Chorzów, tel. 32 2415-208 wew. 309, 317 – sprawy finansowe
- Administracja Osiedla „Różana - Gałeczki”: ul. ks. J. Gałeczki 41, 41-500 Chorzów, tel. 32 241-95-62 – sprawy techniczne i oględziny lokalu

Spółdzielnia może odstąpić od przetargu na każdym etapie bez podania przyczyn.

CHORZOWSKA SPÓŁDZIELNIA MIESZKANIOWA OFERUJE DO WYNAJĘCIA LOKAL UŻYTKOWY O POWIERZCHNI 95,00 M², POŁOŻONY W ŚCISŁYM CENTRUM CHORZOWA PRZY UL. KS. WŁ. OPOLSKIEGO 7 NA OSIEDLU „IRYS”.

Nieruchomość usytuowana na parterze budynku wielorodzinnego, składa się z dwóch pomieszczeń użytkowych, pomieszczenia socjalnego i toalety. Posiada dwa niezależne wejścia – od strony Osiedla „IRYS” i ulicy Wolności, co daje możliwość podziału lokalu oraz dostosowania lokalu do potrzeb przyszłego najemcy. Przed lokalem znajdują się ogólnodostępne miejsca parkingowe. Parking zamykany szlabanem.

Lokal użytkowy w stanie deweloperskim, po generalnym remoncie wykonanym w 2024r.

Lokal wyposażony jest w instalacje: miejskiego centralnego ogrzewania, elektryczną i wodno-kanalizacyjną.

- Czynsz najmu: **24,95 zł netto/m²/miesiąc**,
- Zaliczkowa opłata za centralne ogrzewanie: **5,00 zł netto/m²/miesiąc** (grzejniki wyposażone w elektroniczne podzielniki ciepła),
- Zimna woda i kanalizacja – **17,62 zł netto/m³**, zgodnie z obowiązującą taryfą Chorzowsko-Świętochłowickiego Przedsiębiorstwa Wodociągów i Kanalizacji Sp. z o.o. i rozliczana zgodnie ze wskazaniem wodomierza,
- Opłata za gospodarowanie odpadami komunalnymi: **92,34 zł netto/lokal/miesiąc**, zgodnie z obowiązującą Uchwałą Rady Miasta Chorzów,
- Energia elektryczna rozliczana na podstawie odrębnej umowy zawieranej przez najemcę z dostawcą energii.
- **Parametry energetyczne lokalu:**
 - wskaźnik rocznego zapotrzebowania na energię użytkową: $EU = 38,34 \text{ kWh}/(\text{m}^2 \cdot \text{rok})$
 - wskaźnik rocznego zapotrzebowania na energię końcową: $EK = 89,97 \text{ kWh}/(\text{m}^2 \cdot \text{rok})$
 - wskaźnik rocznego zapotrzebowania na nieodnawialną energię pierwotną: $EP = 183,42 \text{ kWh}/(\text{m}^2 \cdot \text{rok})$
 - jednostkowa wielkość emisji: $\text{CO}_2 \text{ E co}_2 = 0,03 \text{ t CO}_2/(\text{m}^2 \cdot \text{rok})$
 - udział odnawialnych źródeł energii w rocznym zapotrzebowaniu na energię końcową: $U_{\text{OZE}} = 0,00 \%$

Najemcy gwarantujemy stabilność najmu sprzyjającą planowaniu długofalowego rozwoju firmy.

Wnioski o najem lokalu należy składać w siedzibie Spółdzielni przy ul. Kopalnianej 4A w Chorzowie pok. nr 29 lub e-mail: sekretariat@chsm.com.pl

Zasady i warunki przydzielania lokali określa Regulamin najmu lokali użytkowych w zasobach Chorzowskiej Spółdzielni Mieszkaniowej, dostępny na stronie internetowej www.chsm.com.pl.

Kontakt w sprawie najmu lokalu:

- Dział Członkowsko-Mieszkaniowy: ul. Kopalniana 4A, 41-500 Chorzów, tel. 32 2415-208 wew. 301, 302, 304, 305 – sprawy formalne
- Dział Ekonomiczny: ul. Kopalniana 4A, 41-500 Chorzów, tel. 32 2415-208 wew. 334 – sprawy finansowe
- Administracja Osiedla „Centrum”: ul. Krasickiego 7A, 41-500 Chorzów, tel. 32 241-35-97 – sprawy techniczne i oględziny lokalu



Święty Mikołaj i kangur Waluś w "Pokoleniu"

Mnóstwo atrakcji i niespodzianek czekało na uczestników spotkania ze świętym Mikołajem, które zorganizowano 6 grudnia w Klubie ChSM "Pokolenie". Najwięcej frajdy mieli oczywiście najmłodszy. W oczekiwaniu na przyjazd najważniejszego gościa wieczoru, wszyscy mogli podziwiać występ Teatru Małych Form i pokaz Iluzjonisty Corneliego, a także wziąć udział w zabawach i konkursach. Na spotkanie z dziećmi święty Mikołaj zabrał swojego przyjaciela - kangura Walusia, który chętnie pozował do pamiątkowych zdjęć. Jak się można domyślać, atmosfera była wspaniała, wypełniona radością i dziecięcymi

uśmiechami. Wspaniale bawili się też rodzice i opiekunowie.



Świąteczna wystawa rękodzieła



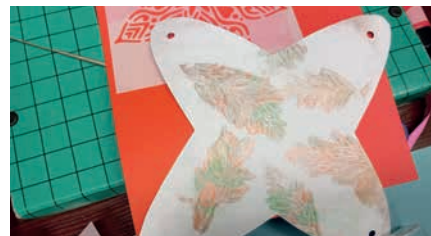
Grupa Artis i Koło Gospodyń Miejskich zorganizowały 29 listopada wystawę rękodzieła. Wszyscy uczestnicy zachwycali się technikami, precyzją oraz pomysłowością prezentowanych prac.

Wspaniała ekspozycja poświęcona była zbliżającym się Świętom Bożego Narodzenia, nie zabrakło więc bombek, wieńców, stroików, świeczników czy szydełkowych obrazów

Nasi seniorzy w akcji

Dzięki fundacji Instytut Inicjatyw Lokalnych im. Profesora Waleriana Pańki, seniorzy z naszego spółdzielczego Klubu mieli okazję uczestniczyć w projekcie pod nazwą Górnośląsko-Zagłębiowski Uniwersytet Ludowy, który koncentruje się na działaniach edukacyjnych właśnie wśród osób starszych. Projekt finansowany jest ze środków otrzymanych z Narodowego Instytutu Wolności - Centrum Rozwoju Społeczeństwa Obywatelskiego w ramach Programu Wspierania Rozwoju Uniwersytetów Ludowych na lata 2020-2030.

W ramach tej inicjatywy zostały przygotowane następujące warsztaty: kształtowanie kompetencji cyfrowych (umiejętne i bezpieczne korzystanie z internetu) oraz warsztaty artystyczno-manualne (malowanie na szkle oraz przygotowanie ozdobnych opakowań i bilecików na świąteczne prezenty). W przyszłym roku planowane są kolejne spotkania i warsztaty, o których będziemy informować na bieżąco i już teraz serdecznie zachęcamy do aktywnego uczestnictwa.



INFORMATOR

CENTRALA ChSM:

32 241 42 71 do 3; 32 241 52 08;
32 241 05 28

- sekretariat prezesa i dyrektora ds. ekonomicznych:
32 241 68 56
- dyrektor ds. techn. i eksploatacji:
32 241 14 26

ADMINISTRACJE ChSM

- os. Żołnierzy Września, ul. Lompy 11
tel. 32 241 59 83; 32 349 66 66
- os. Chorzów Batory ul. Strzybnego 4
tel. 32 246 46 12, 32 246 12 84
- os. Centrum, ul. Krasickiego 7a
tel. 32 241 35 97, 32 241 41 16
- os. Różana - Gałeczki, ul. Gałeczki 41
tel. 32 241 95 62, 32 241 98 13

POGOTOWIE AWARYJNE

504 095 977

Klub ChSM „Pokolenie”

ul. Młodzieżowa 29,
tel. 32 241 94 73

POGOTOWIA

- ratunkowe: 999 (112 z tel. komórkowego)
- nocna i świąteczna opieka lekarska i pielęgniarska SPZOZ Zespołu Szpitali Miejskich w Chorzowie pawilon nr 5, ul. Strzelców Bytomskich 1
- tel. 32 349 91 40 (osoby dorosłe),
32 349 91 38 (dzieci),
- energetyczne i oświetlenia ulic: 991,
32 303 03 03,
- wod.- kan.: 994, 32 241 32 77, 32 770 37 00
- dźwigowe (całodobowe): 601 515 812
- gazowe 992, 32-245-20-50
- Zakład Urządzeń Dźwigowych „Eldźwig”:
32 241 60 58
- Spółdzielnia Kominiarzy: 32 241 18 48,
32 266 60 84-5, Dział Usług: 32 266 76 12
- Straż Pożarna: 998, 32 241 09 77
- Komenda Miejska Policji: 32 771 52 00
- Straż Miejska: 986, 32 241 61 45

GODZINY PRACY ChSM

poniedziałek, wtorek, czwartek
od 7.00 do 15.00

środa od 7.00 do 17.00

piątek od 7.00 do 13.00

GODZINY PRACY KASY W DYREKCJI SPOŁDZIELNI:

poniedziałek, wtorek, czwartek
od 7.15 do 14.30
z przerwami: od 11.00 do 11.30
i od 13.00 do 13.30

środa
od 7.15 do 16.30
z przerwami: od 11.00 do 11.30
i od 13.00 do 13.30

piątek
od 7.15 do 12.30
z przerwami od 9.00 do 9.30 i od 11.00
do 11.30

www.chsm.com.pl

Terminarz tygodniowy sekcji i zajęć Klubowych

Poniedziałek

Gimnastyka dla Seniorów
12:00-13:00
KLUB SENIORA
15:00-17:00
NATARANG 17:00-19:00
SZACHY DOROŚLI (od
pn. do czw.) 15:00-20:00
BRYDŻ 16:00-19:00
TENIS STOŁOWY 3
9:30-11:30/15:00-17:00

Wtorek

TENIS STOŁOWY 1
9:00-12:00
TENIS STOŁOWY 4
12:00-14:00
SZACHY DLA DZIECI
17:00-19:00
SKAT ChSM 16:00-20:00
CALLANETICS 17:00-18:00
TENIS STOŁOWY 2
18:00-20:00
KOŁO GOSPODYŃ
MIEJSKICH 17:00-19:00

Środa

Zajęcia Komputerowe Senior 10:00-13:00
GIMNASTYKA DLA SENIORÓW
12:00-13:00
SKAT FENIKS 16:00-19:00
JOGA dla dzieci
17:30-18:30
JOGA RODZINNA
18:30-19:30
PLASTYKA DLA DZIECI
gr I 16:30-17:30 (6-9 lat)
gr II 17:30-18:30 (3-5 lat)
SALSATION 19:30-20:30
HARCERZE DINOZAURY (co 2 tygodnie)
ZWIĄZEK GÓRNOŚLĄSKI
3 środa każdego miesiąca

Czwartek

TENIS STOŁOWY 1
9:00-12:00
TENIS STOŁOWY 4
12:30-14:30
GRUPA ARTIS 16:30-18:30
CALLANETICS
17:00-18:00
TEATR MAŁYCH FORM
18:00-19:00
BRYDŻ 16:00-19:00

Piątek

ZAJĘCIA KOMPUTEROWE
SENIORZY
10:00-13:00

GORDONKI
16:30-18:30

Bieżące wydarzenia,
koncerty, wystawy,
spotkania autorskie itp.

XI MiędzyPOKOLENIOWY TURNIEJ SZACHOWY W KLUBIE ChSM "Pokolenie"

11.01.2025 (SOBOTA) godz. 10:00	Klub ChSM "POKOLENIE" ul. Młodzieżowa 29 Chorzów
WIEK UCZESTNIKÓW: od 4 do 100 lat	ZAPISY nr tel. : 515 990 430 Dodatkowe informacje: 504 095 976





XI Turniej Szachowy o Puchar Chorzowskiej Spółdzielni Mieszkaniowej 11.01.2025

TERMIN I MIEJSCE GRY:

- Rozpoczęcie turnieju 11.01.2025 o godzinie 10.00
- Zakończenie turnieju planowane około godziny 14.00
- Chorzów, ul. Młodzieżowa 29 – Klub Chorzowskiej Spółdzielni Mieszkaniowej

SYSTEM ROZGRYWEK:

- Turniej zostanie rozegrany na dystansie 9 rund
- Tempo gry po 10 minut na partię dla każdego zawodnika

OGÓLNA KLASYFIKACJA NAGRADZANIA:

- Puchar dla zwycięzców za 1, 2 i 3 Miejsce
- Statuetka dla najlepszej kobiety
- Statuetka dla najstarszego uczestnika

KLASYFIKACJA NAGRADZANIA DO LAT 12 (2013 I MŁODSI):

- Puchar dla zwycięzców za 1, 2 i 3 Miejsce
- od 4 do 10 Miejsca – Medal Pamiątkowy
- Statuetka dla najlepszej juniorki do lat 12
- Statuetka dla najlepszego uczestnika do lat 10

KLASYFIKACJA NAGRADZANIA DO LAT 9 (2016 I MŁODSI):

- Puchar dla zwycięzców za 1, 2 i 3 Miejsce
- od 4 do 10 Miejsca – Medal Pamiątkowy
- Statuetka dla najlepszej juniorki do lat 9
- Statuetka dla najmłodszego uczestnika

WARUNKI UCZESTNICTWA:

- Zgłoszenia telefonicznie do 9.01.2025 pod numerem 515-990-430
- Potwierdzenie udziału w dniu turnieju 11.01.2025 do godziny 9.45

WPISOWE:

- Turniej **bezpłatny** dla wszystkich chętnych

UWAGI KOŃCOWE:

- Organizator zapewnia szachy oraz zegary wszystkim uczestnikom turnieju
- Ilość miejsc w turnieju ograniczona do **70 uczestników**, decyduje kolejność zgłoszeń
- Uczestnicy wyrażają zgodę na przetwarzanie danych w celach organizacyjnych w myśl postanowień ustawy z dnia 10.05.2018 o ochronie danych osobowych z dnia 27.04.2016
- Dodatkowe informacje, kontakt: 515-990-430 lub szachy.martin@gmail.com

CHORZÓW
MIASTO
KULTURY

Sabina Waszut

Ogrody na popiołach



**24 stycznia 2025 r.
godz. 18.00**

Klub ChSM Pokolenie
Chorzów, ul. Młodzieżowa 29

rozmowę poprowadzi
Krzysztof Knas



**TRAGEDIA
GÓRNOŚLĄSKA
1945 ROKU**

Śladami tamtych lat

Niezwykłe muzyczne spotkanie odbyło się 15 listopada w Klubie ChSM „Pokolenie” w ramach obchodów „Dnia Seniora”. Koncert pt. „Śladami tamtych dni” zgromadziło jednak nie tylko najstarszych mieszkańców – na widowni pojawiło się wielu młodych entuzjastów muzyki lat sześćdziesiątych, siedemdziesiątych i osiemdziesiątych ubiegłego wieku, a w szczególności twórczości Violetty Villas. Utalentowana i charyzmatyczna gwiazda polskiej sceny muzycznej wciąż jest inspiracją dla rzeszy fanów i twórców. Koncert w „Pokoleniu” w całości przygotowali i wykonali młodzi artyści: Bartosz Ostaszewski, Beata Mańkowska oraz Artur Bauc, którzy z niezwykłą wrażliwością i dozą nostalgii oddali hołd polskiej divie.

Zdjęcia A. Pucia



Historia blisko Ciebie



Dzieje Chorzowskiej Spółdzielni Mieszkaniowej, sięgające aż 1908 roku, są ważną częścią historii miasta. W ramach cyklu, który zatytułowaliśmy „Historia blisko Ciebie”, zamieszczamy artykuły o interesujących miejscach i obiektach w Chorzowie, a także o ludziach i wydarzeniach z nimi związanych. Autorami tekstów są znawcy i miłośnicy Chorzowa – Roman Herrmann i Adam Lapski.



Pomnik wieszca piękny jak dawniej

Zakończyła się renowacja pomnika Adama Mickiewicza w Chorzowie – 30 października odbyła się uroczystość odsłonięcia odnowionej rzeźby, która odzyskała swój pierwotny wygląd i została zabezpieczona na przyszłość.



Pomnik Adama Mickiewicza jest dziełem wybitnego rzeźbiarza Rajnholda Tomasza Domina. Na uroczyste odsłonięcie odno-

wionego monumentu zaproszona została siostrzenica artysty - Maria Musielak, a także jej córka Małgorzata. Władze miasta reprezentowali m.in. Szymon Michałek – prezydent Chorzowa oraz Katarzyna Sudoł – przewodnicząca Rady Miasta. W uroczystości wzięli udział uczniowie Szkoły Podstawowej nr 39 w Chorzowie.

Odnowienie pomnika przeprowadziła Pracownia Konserwacji Dziej Sztuki "Ars Catholica - 4 Art" pod opieką konserwatorzy dr Anny Zadory. Prace polegały na oczyszczeniu powierzchni pomnika z powłok malarskich, zabrudzeń, rdzy, a także na wypełnieniu ubytków, stabilizacji powierzchni specjalnym preparatem i pomalowaniu monumentu. Dodatkowo, oczyszczono i spoinowano kamienny cokół i podest. Przeprowadzono również hydrofobizację cokołu. Pomnik został zabezpie-

czony przed wpływami atmosferycznymi.

Rajnhold Tomasz Domin urodził się 14 grudnia 1913 roku w Pawłowicach (powiat pszczyński). Jego ojciec, Tomasz Domin, prowadził swoją pracownię w okresie międzywojennym w Piekarach Śląskich. Specjalizował się w rzeźbie sakralnej. Rajnhold Domin w 1935 roku ukończył studia w krakowskiej Akademii Sztuk Pięknych im. Jana Matejki w pracowni prof. Edwarda Wittiga i Konstantego Laszczka. Odbył liczne podróże do Czech, Niemiec, Austrii, Włoch i Francji, ale całe życie artystyczne prowadził w Chorzowie – w pracowni przy ulicy Wolności 5. Od 1948 roku pracował jako nauczyciel rysunku i anatomii w Liceum Plastycznym w Katowicach oraz w Liceum Ekonomicznym w Chorzowie, a także jako wykładowca na

Ze zbiorów: Maria Musielak



Wydziale Grafiki Akademii Sztuk Pięknych w Katowicach oraz wykładowca wrocławskiej Wyższej Szkoły Sztuk Plastycznych z filią w Katowicach.

Rajnhold Domin jest twórcą wielu chorzowskich pomników: Juliusza Ligonia (1949 rok), Fryderyka Chopina (1949 rok), Adama Mickiewicza (1958 rok), popiersia Juliusza Słowackiego w holu I Liceum Ogólnokształcącego oraz płaskorzeźb stacji Drogi Krzyżowej w kościele św. Antoniego w Chorzowie, a także nieistniejącej już tablicy dra Andrzeja Mielęckiego na obelisku na terenie szpitala przy ul. Strzelców Bytomskich. Był członkiem Związku Polskich Artystów Plastyków Okręgu Katowickiego, a także członkiem Komisji Sztuki Sakralnej Diecezji Katowickiej. Zmarł w Chorzowie 23 grudnia 1964 roku i został pochowany na cmentarzu parafialnym św. Jadwigi. Jego grób nie zachował się, a o artyście przypomina tablica pamiątkowa zamontowana i odsłonięta 16 października 1999 roku na kaplicy cmentarnej, z inicjatywy Stowarzyszenia Miłośników Chorzowa im. Juliusza Ligonia (jej autorem jest chorzowski artysta rzeźbiarz Gerard Grzywaczyk). W tym samym roku Rajnhold Tomasz Domin został patronem jednej z chorzowskich ulic. Inicjatywa budowy chorzowskiego pomnika Adama Mickiewicza zrodziła się już w 1955 roku, kiedy to w kraju obchodzono setną rocznicę śmierci pisarza. Prezydium Miejskiej Rady Narodowej w Chorzowie 24 marca 1955 roku powołało Komitet Budowy Pomnika. Projekt monumentu oceniany był przez specjalną Komisję Artystyczną, wydelegowaną przez Wo-

jewódzki Oddział Związku Polskich Artystów Plastyków. W jej skład weszli wówczas: Stanisław Marcinow, Stefan Chorembski oraz Jerzy Kwiatkowski.

Chorzowski pomnik ma niemal 8 metrów wysokości. Sam odlew żeliwny, wykonany w Gliwickich Zakładach Urządzeń Technicznych, ma wysokość 3,8 metra i waży 1,8 tony. Cokół mierzy 4 metry. Do prac ziemnych nad założeniem pomnikowym wraz z przebudową Placu Adama Mickiewicza przystąpiono w 1956 roku. Warto w tym miejscu wspomnieć, że przebudowywany wówczas plac o wymiarach 120 metrów na 80 metrów, z lekkim spadem od strony ulicy 3 Maja, przecinała dzisiejsza ulica 23 czerwca (dawniej Wodna), łącząca się z ulicą Świdra. Plac miał być według koncepcji rozbudowy architektonicznej miasta tzw. drugim rynkiem, zwanym wówczas Bismarckring (Bismarckplatz). Powstawała wówczas jego zabudowa, m.in. kamienice mieszczańskie oraz kompleks budynków Chorzowskiej Spółdzielni Mieszkaniowej, zwany potocznie „bauferajnem” (w języku niemieckim „bau verein” znaczy „towarzystwo budowlane”). Został on wzniesiony w stylu modernistycznym w latach 1913-1915 wg. projektu Fritza Meistersa na narożu placu Adama Mickiewicza z ulicami Pawła Stalmacha i Barską. Początkowo wybudowano sześć połączonych ze sobą budynków, uzyskując w ten sposób 47 mieszkań i sklep. W latach 1914-1915 powstało osiem budynków, które połączono z pozostałymi, uzyskując w ten sposób 74 mieszkania i drugi lokal użytkowy.

Pierwsze uroczyste odsłonięcie pomnika Adama Mickiewicza nastąpiło w niedzielę 18 maja 1958 roku. Pamiątką z obchodów Roku Mickiewiczowskiego było wydanie przez Komitet Budowy pomnika 355 zdjęć rozesłanych do chorzowskich szkół oraz 10 okolicznościowych albumów ze zdjęciami dokumentującymi uroczystość. Jeden z tych albumów zachował się w zbiorach biblioteki Szkoły Podstawowej nr 5 z Oddziałami Sportowymi im. Janusza Kusocińskiego przy ul. Ryszki 55. Co ważne, wspomniana przez nas ulica, nosząca imię Rajnholda Domina, znajduje się właśnie nieopodal szkoły, w sąsiedztwie Parku Róż.

Adam Lapski



Ze zbiorów: Maria Musielak



Ze zbiorów: Maria Musielak



Prawnik radzi

Krajowa Rada Spółdzielcza i Kongres Spółdzielczości

Zgodnie art. 38 § 1 pkt 12 ustawy z dnia 16 września 1982 roku do kompetencji Walnego Zgromadzenia należy wybór delegatów na zjazd związku, w którym spółdzielnia jest zrzeszona.

Naczelnym organem samorządu spółdzielczego jest Krajowa Rada Spółdzielcza.

Do podstawowych zadań Rady należy:

- reprezentowanie polskiego ruchu spółdzielczego w kraju i za granicą;
- współdziałanie z naczelnymi organami państwowymi w sprawach dotyczących ruchu spółdzielczego;
- inicjowanie i opiniowanie aktów prawnych dotyczących spółdzielczości i mających dla niej istotne znaczenie;
- badanie i ocena form, warunków, kierunków oraz wyników działalności ruchu spółdzielczego i przedstawianie informacji i wniosków naczelnym organom państwowym;
- organizowanie działalności naukowo-badawczej, szkoleniowej i informacyjnej, propagowanie działalności kulturalno-oświatowej członków, podejmowanie inicjatyw związanych z rozwojem ruchu spółdzielczego w Rzeczypospolitej Polskiej, w tym rozwoju spółdzielczości uczniowskiej, oraz kształtowanie sprzyjających warunków dla rozwoju ruchu spółdzielczego;
- inicjowanie i rozwijanie współpracy międzyspółdzielczej i szerzenie idei spółdzielczego współdziałania;
- organizowanie postępowania rozjemczego w sporach między organizacjami spółdzielczymi;
- współdziałanie ze związkami rewizyjnymi w realizacji zadań wynikających z niniejszej ustawy;
- wykonywanie innych zadań przewidzianych w niniejszej ustawie i innych ustawach oraz zleconych przez Kongres.

Do jej zadań - należy m.in. wykonywanie innych zadań przewidzianych w powołanej ustawie. Zgodnie z art. 39 § 5 ustawy Prawo spółdzielcze w wypadkach wskazanych w § 2 i 3 walne

zgromadzenie zwołuje się w takim terminie, aby mogło się ono odbyć w ciągu sześciu tygodni od dnia wniesienia żądania. Jeżeli to nie nastąpi, zwołuje je rada nadzorcza, związek rewizyjny, w którym spółdzielnia jest zrzeszona, lub Krajowa Rada Spółdzielcza, na koszt spółdzielni. Krajowa Rada Spółdzielcza jest naczelnym organem samorządu spółdzielczego. KRS posiada osobowość prawną i działa na podstawie statutu, który określa szczegółowe zasady i tryb jej działania. Organami Krajowej Rady są: Zgromadzenie Ogólne, Komisja Rewizyjna i Zarząd.

Statut i jego zmiany stają się skuteczne po stwierdzeniu przez Sąd Okręgowy w Warszawie w postępowaniu nieprocesowym ich zgodności z prawem. W razie stwierdzenia niezgodności Sąd wyznaczy Radzie termin do usunięcia lub zmiany postanowień niezgodnych z prawem. Statut podlega ogłoszeniu w Dzienniku Urzędowym Rzeczypospolitej Polskiej "Monitor Polski". W pracach organów Rady mogą uczestniczyć z głosem doradczym przedstawiciele naczelnich organów administracji państwowej oraz przedstawiciele związków rewizyjnych.

Statut Krajowej Rady Spółdzielczej został przyjęty uchwałą I Kongresu Spółdzielczości w sprawie uchwalenia statutu Krajowej Rady Spółdzielczej z dnia 30 maja 1995 r. i opublikowany w Monitorze Polskim w dniu 31.01.1996 r. (*M.P. 1996 Nr 7 poz. 86*).

„W świetle stanowiska zarówno doktryny, jak i orzecznictwa, stosunek nawiązany - wskutek przyjęcia do spółdzielni - między członkiem i spółdzielnią, niezależnie od jej charakteru, a więc również i spółdzielnią mieszkaniową, jest stosunkiem cywilnoprawnym, a spory wynikające z tego stosunku są sporami cywilnymi (sprawami cywilnymi) w rozumieniu art. 1 ustawy z dnia 17 listopada 1964 r. Kodeksu postępowania cywilnego.

Zatem spór jaki wyniknął pomiędzy skarżącymi - jako członkami spółdzielni mieszkaniowej, a Krajową Radą Spół-

dzielczą - jako naczelnym organem samorządu spółdzielczego zwołującym walne zgromadzenie (zebranie przedstawicieli) - w ocenie Sądu - jest również sporem cywilnym. Uchwały podejmowane przez KRS na podstawie Prawa spółdzielczego - jak w przypadku sprawy uchwała dotycząca Zebrania Przedstawicieli Spółdzielni, której członkami są skarżący - podlegają kontroli sądu, ale powszechnego.” (*Postanowienie Wojewódzkiego Sądu Administracyjnego w Warszawie z dnia 24 maja 2007 r. IV SA/Wa 562/07*)

Krajowa Rada Spółdzielcza wykonuje przewidziane w ustawie funkcje związku rewizyjnego także w stosunku do spółdzielni niezrzeszonych w takim związku. Komisja Rewizyjna jest organem kontrolnym Krajowej Rady.

Do właściwości Komisji Rewizyjnej należy:

1. kontrolowanie całokształtu działalności organów Krajowej Rady,
2. przedstawianie Zarządowi uwag i wniosków oraz zaleceń pokontrolnych dotyczących jego działalności statutowej i finansowej,
3. składanie Zgromadzeniu sprawozdań oraz wniosków z przeprowadzonych czynności kontrolnych działalności Krajowej Rady.

Komisja Rewizyjna przeprowadza swoje czynności co najmniej dwa razy w roku. Najwyższym organem samorządu spółdzielczego jest Kongres Spółdzielczości zwołowany co 4 lata.

Kongres Spółdzielczości zwołuje Krajowa Rada Spółdzielcza, która określa liczbę, zasady i tryb wyboru delegatów na Kongres. Dokonuje on oceny stanu spółdzielczości w Rzeczypospolitej Polskiej oraz warunków i możliwości jej rozwoju, uchwała statut Krajowej Rady Spółdzielczej, zasady finansowania jej działalności przez organizacje spółdzielcze, dokonuje wyboru członków Rady oraz określa zasady odwoływania jej członków.

*radca prawny
Aleksandra Partyka*

Nasz felieton

Wszystko zależy od tradycji

Ubieranie choinki toczy się u Marudzewskich od lat według stałego scenariusza, obejmującego wydostanie obiektu z pawlacza, ustawienie i stabilizację obiektu, rozplątanie kompletu lampek, sprawdzenie sprawności oświetlenia, umieszczenie lampek na obiekcie, weryfikację bombek i ich wieszanie, poszukiwanie choinkowego czubka, konsultacje w sprawie prawdopodobnego miejsca bezpiecznego ukrycia czubka, kontynuację poszukiwania, odnalezienie czubka i weryfikację jego stanu, ułożenie czubka na szczycie obiektu oraz końcowe prace uzupełniające. W tym roku cała skomplikowana operacja zakończyła się sukcesem wyjątkowo szybko. Marudzewski mógł być z siebie dumny.

- A wiesz, że bożonarodzeniowa choinka wcale nie jest typowo polską tradycją świąteczną? – Marudzewski zagadnął do żony.

- Po prostu różne myśli krążyły mi po głowie przy pracy. Zwłaszcza zaś podczas rozplątywania lampek. Wtedy właśnie przypomniałem sobie, jak nieufnym narodem jesteśmy, jeśli chodzi o „obce” zwyczaje. Iluż z nas narzeka na Halloween, a nawet na Walentynki, tymczasem

choinkę przeplacowano na polski grunt ponad dwieście lat temu i przyjęto jak swoją, choć korzenie ma niemieckie, a do tego ewangelickie – perorował Marudzewski, popisując się wiedzą. – Jesteś w stanie wyobrazić sobie Boże Narodzenie bez choinki? A kiedyś tak właśnie było – w krajach słowiańskich pod powałą wieszano uczynioną z wierzchołka choinki podłazniczkę, której rodowód sięgał czasów pogańskich – kontynuował.

- Nie wiedziałam, że zgłębiasz takie tematy – zdziwiła się Marudzewska.

- To naprawdę fascynujące – stwierdził w odpowiedzi Marudzewski. – Tak samo, jak zróżnicowanie tradycyjnych potraw wigilijnych, w zależności od regionu. W powszechnej świadomości wigilia to wigilia, tymczasem wieczerza pokaże, że wcale tak nie jest – uzupełnił.

- Tym akurat nie jestem zdziwiona w żadnym stopniu. Śląska wigilia pod względem menu mocno odstaje od reszty kraju. „Moczka? Makówki? Siemieniotka? Cóż to takiego?”, zapytają miłośnicy barszczu, kutii, klusek z makiem i zupy owocowej. Żal, że i w śląskich domach regionalne kulinaria odchodzą w zapo-

mnieniu – podkreśliła Marudzewska. – Ciekawe ilu spośród mieszkających tu ludzi do dziś wie, że w śląskiej tradycji dodatkowe nakrycie przy wigilijnym stole wcale nie czeka na zbłąkanego wędrowca, tylko jest przeznaczone dla krewnych, których nie ma już wśród nas, a zwyczaj ten przetrwał z czasów przedchrześcijańskich, wypływając z wiary, że zmarli przychodzą na ziemię w czasie przesilenia zimowego – dodała.

- Boję się myśleć, dlaczego jemy karpia. Mam nadzieję, iż nie dlatego, że „ryby głosu nie mają” i żaden z ocalałych przedstawicieli gatunku nie przemówi do nas ludzkim głosem czyniąc wyrzuty w porze Pasterki... - westchnął Marudzewski.

- Jeśli chodzi o wigilijnego karpia, to szczerze mówiąc wolę czeski zwyczaj ulaskawiania ryby przed wieczerzą – zakończył.

Spokojnych i zdrowych Świąt Bożego Narodzenia, upływających na spotkaniach z najbliższymi i kultywowaniu tradycji, życzą Czytelnikom Marudzewscy z sąsiadami oraz

Krzysztof Knas

Krzyżówka z hasłem

Indyjski bóg miłości	Litera grecka	Farmaceuta	Imię żeńskie	Artysta cyrkowy	Potrawa z mielonego mięsa	Imię żeńskie	Amok	Pracuje przy zaldunku	Imię męskie	Agent 007	Uznanie	Mała Izabela	Sztuczka iluzjonisty	Czeskie tak
Prezenter					Przedrostek dla byłego	13	Tylna część ciała zwierzęcia			10				Badanie chemiczne
Maszyna do nitowania		1	2		3					Między wyznaniami				
							Imię żeńskie			Ateński prawodawca	14			
Medykament	Grecki bóg miłości		Fanatyk								Miejsce zamiany wody w wino			8
			Bicz		Część większego dzieła literackiego	Krzyżówka papuga	Śpiewający ptak	5	Wyga		Pląs			
Grządka kwiatowa				16		Jubilerska jednostka		15		4				11
Mówca						Nota								
Przymierze	6	7				12	Ekstrawagancja w ubiorze				Oficjalna uroczystość	9		

Litery z pól ponumerowanych utworzą hasło:

1	2	3	4	5	6	7	8
---	---	---	---	---	---	---	---

9	10	11	12	13	14	15	16
---	----	----	----	----	----	----	----

DROBNE DROBNE

USŁUGI

• ARD-BUD kompleksowe remonty mieszkań, malowanie, gładzie, panele, tapetowanie, płytki, tel. 533-928-949.

• CAŁODOBOWO NAPRAWA pieców gazowych, tel. 601 477 527'

• GAZOWE URZĄDZENIA - naprawa, montaż, konserwacja tel. 783-367-264.

• HYDRAULIKA tel. 783-367-264.

• HYDRAULIK, ELEKTRYK, tel. 799-066-346.

• JUNKERS TERMET NECKAR Vaillant – czyszczenie, konserwacja, naprawa, wymiana. tel. 733-336-959.

• KAMIENIARSTWO, tel. 602-644-573, 667-433-204.

• USŁUGI REMONTOWE doświadczenie i solidność, tel. 502-706-342.

• Gazowe piecyki JUNKERS, Neckar, Vaillant, Beretta. Naprawa, czyszczenie, montaż tel. 882444992

SPRZEDAM, KUPIĘ, ZAMIENIĘ

• Kupię garaż na terenie osiedla „Różanka” w Chorzowie w zasobach Chorzowskiej Spółdzielni Mieszkaniowej. Tel. 511-553-798, 577-153-391

• Sprzedam mieszkanie w Chorzowie, ul. Nowaka 3 – 2 pokoje, kuchnia, łazienka, 2 przedpokoje, łącznie 55m² + garaż na ul. Składowej. Bez pośredników. Tel. 506-361-997

• Wynajmę mieszkanie w Chorzowskie Batorym przy ul. Brzozowej 7. Mieszkanie składa się z dwóch pokoi, kuchni, łazienki, przedpokoju. Umeblowane. I piętro, c.o. miejskie, balkon, winda. Umowa okazjonalna. Tel. 608-494-551

• Sprzedam mieszkanie własnościowe 49m² parter, Chorzów ul. Konopnickiej, blok 3 piętra, ocieplony, do remontu, łazienka pełny remont wykonany 2018. Kontakt tel. 693-660-884/882-000-303 (X, XI, XII)

• Sprzedam mieszkanie własnościowe spółdzielcze 76,70m² plus garaż w budynku przy ul. Łągowickiej 116. Cztery pokoje, kuchnia, balkon, osobno łazienka i ubikacja. Stan dobry, do odświeżenia. Tel. 606-951-806

• Do sprzedania mieszkanie 52 m², 3 pokoje. Po gruntownym remoncie: wymiana pionów wodno – kanalizacyjnych, przewodów elektrycznych. Piętro 3/4 z umeblowaniem kuchni (zabudowa na wymiar).

Adres: Św. Kingi – Żołnierzy Września. Widok: zachód – staw Amelung, wschód – tereny zielone. Tel. 728-424-193



41-500 Chorzów,

ul. Wolności 49/1

tel./fax 32 2415-384

tel. kom. 695 374 350 oraz 506 657 877

godz. 10⁰⁰-17⁰⁰

www.facebook.com/konkretchorzow/

e-mail: celinarej@gmail.com

Mieszkania do sprzedaży

• Świętochłowice, 44,3 m², dwa pokoje, cena 200 000,00 zł

• Chorzów II, 62m², dwa pokoje, po remoncie, nowe umeblowanie, cena 290 000,00 zł

Mieszkania do wynajęcia

• Chorzów Batory, 42m², dwa pokoje, czynsz 1700,00zł

PRZYJMujemy DO SPRZEDAŻY, WYNAJMU:
MIESZKANIA, DOMY, DZIAŁKI BUDOWLANE

- Zapewniamy pomoc przy uregulowaniu stanu prawnego nieruchomości zgłaszanych do sprzedaży oraz kredytu na ich sfinansowanie

www.facebook.com/konkretchorzow/

REKLAMA



NIERUCHOMOŚCI

nr licencji 12985

■ **SKUP MIESZKAŃ ZA GOTÓWKĘ** m.in zadłużonych, w egzekucji komorniczej, z obciążoną hipoteką etc.

■ **SKUTECZNE POŚREDNICTWO, DORADZTWO**

SJ Mobil bis sp. z o.o.

41-106 Siemianowice Śl. - Bytków, ul. Wróblewskiego 19

tel. biuro: 32 608 07 14 Dorota: 509 498 648 email: dorota.study@gmail.com

REKLAMA W WIADOMOŚCIACH SPÓŁDZIELCZYCH

tel. 32 241 33 74

ANGIELSKI

Przygotowanie do egzaminów,
korepetycje
tel. 600-244-269

NAPRAWA PIECYKÓW
GAZOWYCH

SPRZEDAŻ JUNKERSÓW
Z MONTAŻEM PRZEZ
AUTORYZOWANEGO
INSTALATORA

INSTALACJE
WOD-KAN-GAZ



TEL. 501 545 411, 32 2411 700

Okna PCV,
regulacja, naprawa wymiana
uszczeltek, montaż nowych,
tel. 602-314-720

AUTO SKUP
osobowe, dostawcze, stan obojętny
tel. 660-476-276
płacimy gotówką **CHORZÓW**

Chorzowska Spółdzielnia Mieszkaniowa w Chorzowie przy ul. Kopalnianej 4A

oferuje lokale użytkowe do wynajęcia

Stawka eksploatacyjna za najem lokalu uzależniona jest od położenia lokalu i rodzaju prowadzonej działalności gospodarczej:
działalność handlowa, usługowa, produkcyjna i gastronomiczna: 24,95 zł netto/m²/m-c,
działalność związana z prowadzeniem świadczeń zdrowotnych: 24,95 zł netto/m²/m-c,
pozostała działalność gospodarcza: 16,60 zł netto/m²/m-c.

Lp.	Adres lokalu	Powierzchnia /m ² /	Charakterystyka energetyczna		Położenie
1.	Ks. Wł. Opolskiego 3 lok. 4	72,80	Wskaźnik rocznego zapotrzebowania na energię użytkową	EU= 83,82 kWh/(m ² · rok)	budynek wielorodzinny - parter
			Wskaźnik rocznego zapotrzebowania na energię końcową	EK= 146,49 kWh/(m ² · rok)	
			Wskaźnik rocznego zapotrzebowania na nieodnawialną energię pierwotną	EP= 214,32 kWh/(m ² · rok)	
			Jednostkowa wielkość emisji CO ₂	E co2 = 0,05 t CO ₂ /(m ² · rok)	
			Udział odnawialnych źródeł energii w rocznym zapotrzebowaniu na energię końcową	U _{oze} = 0,00 %	
2.	Gen. H. Dąbrowskiego 10 lok.2	29,30	Wskaźnik rocznego zapotrzebowania na energię użytkową	EU= 64,16 kWh/(m ² · rok)	budynek mieszkalno-usługowy - parter
			Wskaźnik rocznego zapotrzebowania na energię końcową	EK= 119,50 kWh/(m ² · rok)	
			Wskaźnik rocznego zapotrzebowania na nieodnawialną energię pierwotną	EP= 169,80 kWh/(m ² · rok)	
			Jednostkowa wielkość emisji CO ₂	E co2 = 0,0678 t CO ₂ /(m ² · rok)	
			Udział odnawialnych źródeł energii w rocznym zapotrzebowaniu na energię końcową	U _{oze} = 0,00 %	
3.	Ks. J. Gałeczki 45 lok. 3	28,00	Wskaźnik rocznego zapotrzebowania na energię użytkową	EU= 144,80 kWh/(m ² · rok)	budynek mieszkalno-usługowy - parter
			Wskaźnik rocznego zapotrzebowania na energię końcową	EK= 222,80 kWh/(m ² · rok)	
			Wskaźnik rocznego zapotrzebowania na nieodnawialną energię pierwotną	EP= 243,30 kWh/(m ² · rok)	
			Jednostkowa wielkość emisji CO ₂	E co2 = 0,0921 t CO ₂ /(m ² · rok)	
			Udział odnawialnych źródeł energii w rocznym zapotrzebowaniu na energię końcową	U _{oze} = 0,00 %	

W zależności od położenia lokalu oraz jego wyposażenia, oprócz opłaty eksploatacyjnej naliczane są opłaty w zakresie m.in.: centralnego ogrzewania, zimnej i ciepłej wody, gazu, domofonu, mycia klatek schodowych, opłaty za użytkowanie wieczyste.

Zgodnie z § 4 Regulaminu najmu lokali użytkowych w zasobach Chorzowskiej Spółdzielni Mieszkaniowej o wyborze najemcy ww. lokali decyduje data doręczenia wniosku do siedziby Spółdzielni przy ul. Kopalnianej 4A w Chorzowie.

Lokale można oglądać po uprzednim telefonicznym kontakcie z administracjami:

poz. 1-2	„Centrum”	ul. ks. bpa I. Krasickiego 7A	tel. 32/ 241 35 97	tel. 32/ 241 41 16
poz. 3	„Różana-Gałeczki”	ul. ks. J. Gałeczki 41	tel. 32/ 241 95 62	tel. 32/ 241 98 13

Dodatkowe informacje zawarte są w Regulaminie najmu lokali użytkowych dostępnym na stronie internetowej www.chsm.com.pl, a także udzielane są przez Dział Członkowsko-Mieszkaniowy, tel.32/241 52 08, wew. 301, 302, 304, 305.

Chorzowska Spółdzielnia Mieszkaniowa oferuje do wynajęcia

- lokal użytkowy nr 2 o powierzchni 201,00 m², położony w Chorzowie przy ul. J. Ryszki 11 B
- lokal użytkowy nr 3A o powierzchni 140,50 m², położony w Chorzowie przy ul. J. Ryszki 17

Lokale usytuowane na parterze budynku wielorodzinnego i wyposażone są w instalacje: miejskiego centralnego ogrzewania, elektryczną i wodno-kanalizacyjną.

W lokalach do dnia 30.04.2025r. zostaną przeprowadzone przez Spółdzielnię prace remontowe w zakresie:

- zasilania elektrycznego do lokali zakończonego tablicą rozdzielczą,
- instalacji centralnego ogrzewania wraz z grzejnikami,
- renowacji z częściową wymianą poziomów instalacji sanitarnej,
- wymiany stolarki okiennej,
- wykonania posadzek bez okładzin,
- odnowienie ścian,
- wykonanie wejścia do lokalu nr 3A od strony ul. J. Ryszki w Chorzowie.

Lokal dostępny do wynajęcia od 1 maja 2025r.

- Czynsz najmu: 26,57 zł netto/m²/miesiąc
- Zaliczkowa opłata za centralne ogrzewanie: 6,00 zł netto/m²/miesiąc (grzejniki wyposażone w elektroniczne podzielniki ciepła)
- Zimna woda i kanalizacja, zgodnie z obowiązującą taryfą Chorzowsko-Świętochłowickiego Przedsiębiorstwa Wodociągów i Kanalizacji Sp. z o.o. i rozliczana zgodnie ze wskazaniem wodomierza
- Opłata za gospodarowanie odpadami komunalnymi zgodnie z obowiązującą Uchwałą Rady Miasta Chorzów
- Energia elektryczna rozliczana: na podstawie odrębnej umowy zawieranej przez najemcę z dostawcą energii.

Parametry energetyczne lokalu nr 2:

- wskaźnik rocznego zapotrzebowania na energię użytkową: $EU = 187,48 \text{ kWh}/(\text{m}^2 \cdot \text{rok})$
- wskaźnik rocznego zapotrzebowania na energię końcową: $EK = 310,64 \text{ kWh}/(\text{m}^2 \cdot \text{rok})$
- wskaźnik rocznego zapotrzebowania na nieodnawialną energię pierwotną: $EP = 360,28 \text{ kWh}/(\text{m}^2 \cdot \text{rok})$
- jednostkowa wielkość emisji: $E_{CO_2} = 0,10 \text{ t CO}_2/(\text{m}^2 \cdot \text{rok})$
- udział odnawialnych źródeł energii w rocznym zapotrzebowaniu na energię końcową: $U_{OZE} = 0,00 \%$

Parametry energetyczne lokalu nr 3A:

- wskaźnik rocznego zapotrzebowania na energię użytkową: $EU = 235,61 \text{ kWh}/(\text{m}^2 \cdot \text{rok})$
- wskaźnik rocznego zapotrzebowania na energię końcową: $EK = 473,92 \text{ kWh}/(\text{m}^2 \cdot \text{rok})$
- wskaźnik rocznego zapotrzebowania na nieodnawialną energię pierwotną: $EP = 695,97 \text{ kWh}/(\text{m}^2 \cdot \text{rok})$
- jednostkowa wielkość emisji: $E_{CO_2} = 0,16 \text{ t CO}_2/(\text{m}^2 \cdot \text{rok})$
- udział odnawialnych źródeł energii w rocznym zapotrzebowaniu na energię końcową: $U_{OZE} = 0,00 \%$

Wnioski o najem lokalu należy składać w siedzibie Spółdzielni przy ul. Kopalnianej 4A w Chorzowie pok. nr 29 lub e-mail: sekretariat@chsm.com.pl do dnia 31.01.2025r. do godz. 15.00

Zasady i warunki przydzielania lokali użytkowych określa Regulamin najmu lokali użytkowych w zasobach Chorzowskiej Spółdzielni Mieszkaniowej, dostępny na stronie internetowej www.chsm.com.pl.

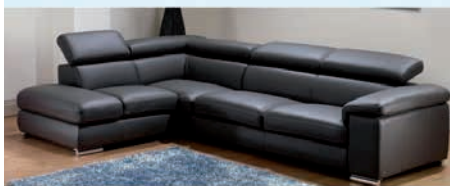
Kontakt w sprawie najmu lokalu:

- Dział Członkowsko-Mieszkaniowy: tel. 32 2415-208 wew. 301, 302, 304, 305 – sprawy formalne
- Dział Ekonomiczny: tel. 32 2415-208 wew. 334 – sprawy finansowe
- Administracja Osiedla „Różana-Gałęzki”: tel. 32 241-95-62 – sprawy techniczne i oględziny lokalu

REKLAMA

Usługi Tapicerskie EFEKT

ul. Plac św. Jana 15, Chorzów 41-500; czynne 9.00 – 17.00; soboty 9.00 – 13.00



Polecamy:

- renowacje mebli
- zestawy 3+2+1
- rogowki rozkładane z pojemnikiem
- wersalki, tapczany
- materace na wymiar

lukasz.ruranski2@op.pl tel. 662-140-508 MEBLE NA WYMIA POMIARY I DOJAZD GRATIS

Złobek
TEODOREK

Zapraszamy do zapisów **2024 / 2025**

oferujemy:

- zajęcia z logopedą, fizjoterapeutą i instrumentalistą
- warsztaty żywych zwierząt
- warsztaty kreatywności i umiejętności manualnych



TikTok

Tadeusza Kościuszki 52, 41-503 Chorzów 660 535 656 @telesforek.chorzow@gmail.com www.teodorek.pl

SERWIS URZĄDZEŃ GAZOWYCH

MONTAŻ I SPRZEDAŻ

- NAPRAWY
- PRZEGLĄDY
- CZYSZCZENIA
- KONSERWACJE



DOTYCZY WSZYSTKICH MODELI
PIECYKÓW GAZOWYCH

TEL. 507 210 241



REKLAMA

W WIADOMOŚCIACH
SPÓŁDZIELCZYCH

tel. 32 241 33 74

REKLAMA

W WIADOMOŚCIACH SPÓŁDZIELCZYCH

tel. 32 241 33 74

STOMATOLOGIA

Linieńska 4 Urban-Swiecie

**Szybkie terminy
na protezy w ramach nfz**

ul. ks. Jana Gałeczki 36, Chorzów

tel.: +48 531 409 780

www.stomatologia-galeczki.pl

Unilink UBEZPIECZENIA

LIDER UBEZPIECZEŃ

40 Towarzystw Ubezpieczeniowych w

ERGO HESTIA jednym miejscu!

LINK4 | warta. | wiener

TANIE OC

UL. BOCZNA 19B, CHORZÓW

737 171 037

DOBRE AC



ROK ZAŁOŻENIA 1990

godz. 10⁰⁰-17⁰⁰

41-500 Chorzów, ul. Wolności 49/1
tel./fax 32 2415-384
tel. kom. 695 374 350 oraz 506 657 877
www.facebook.com/konkretchorzow/
e-mail: celinarej@gmail.com

**Biuro Obrotu
Nieruchomościami**

kupno, sprzedaż, wynajem mieszkań,
nieruchomości, lokali użytkowych.
Domy, działki w górach.
Regulacja stanów prawnych
nieruchomości.

Licencja zawodowa Nr 796

Usługi remontowe,
doświadczenie i solidność,



tel. 502-706-342



REKLAMA



**Skrzydła drzwiowe
na stare ościeżnice**

(ponad 30 wzorów !!!)

“DOMATOR”, ul. Wincentego Pola 22,
KATOWICE
tel./fax 032 254 49 98,
kom. 605 416 116
www.domator.katowice.pl,
salon@domator.katowice.pl

**NOWA
SIEDZIBA**

SERWIS RTV
NAPRAWA SPRZĘTU RTV

TELEWIZORY LCD, PLAZMA
MONTAŻ ANTEN

MONITORY, KAMERY I APARATY
KUCHENKI MIKROFALOWE
ODTWARZACZE DVD/CD
DVB-T

CHORZÓW UL. KOŚCIUSZKI 8

BEZPŁATNY DOJAZD DO KLIENTA
UDZIELAMY GWARANCJI

TEL. 32-2545-525
601-747-505

SERWIS RTV
NAPRAWA
SPRZĘTU RTV
MONTAŻ ANTEN

TELEWIZORY OLED, QLED, LED, LCD
• TUNERY DVB-T • TUNERY SAT • PILOTY

DOJAZD NA TERENIE CHORZOWA **GRATIS**
DLA STAŁYCH KLIENTÓW RABATY
TEL. 609-645-514

HEROS
PRZEPROWADZKI

**kompleksowe
PRZEPROWADZKI
MIESZKAŃ-BIUR**

utyliczacja mebli sprzętu AGD. itp.

☎ 32 220 64 27 kom. 531 944 531

KUPIĘ MIESZKANIE
za gotówkę
KUPIĘ KAMIENICĘ
lub udziały w kamienicach

☎ 602 858 602



Firma polska

**WSPIERAJ MAŁE
I ŚREDNIE
FIRMY**

INTERNET NAWET 2000 Mb/s

32 789 60 30 www.telpol.net.pl

40 Lat 1983
GRUPA TELEKOMUNIKACJA TELPOL
Chorzów, ul. Racjonalizatorów 10
MULTIMEDIALNA

INTERNET • TELEWIZJA • MONITORING • TELEFON • USŁUGI MOBILNE

Chorzów Dąbrowa Górnicza Katowice Sosnowiec Świętochłowice

